



CONFEDERACIÓN DE  
EMPRESARIOS  
DE SEVILLA

# **RESUMEN DE PRENSA**

**23/03/16**

**Departamento de  
Comunicación**

## ECONOMÍA

# Abengoa asegura la nómina de marzo tras obtener un crédito de 137 millones

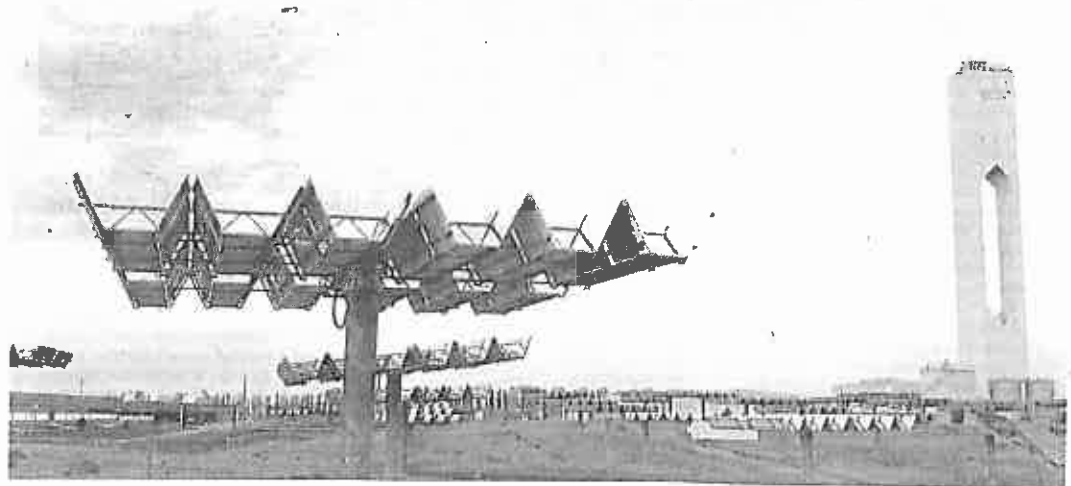
● Un grupo de bonistas inyecta liquidez para atender los pagos más urgentes y garantizar su viabilidad ● El préstamo refuerza la probabilidad de éxito del plan de rescate del grupo

Alejandro Martín SEVILLA

Abengoa anunció ayer una operación clave que garantiza su supervivencia mientras cierra su rescate financiero. Un grupo de tenedores de bonos ha concedido un préstamo por un importe de algo más de 137 millones de euros para que la compañía andaluza atienda el pago de las nóminas de sus trabajadores y los suministros críticos. La operación había sido avanzada la semana pasada por los directivos del grupo durante la presentación de su plan de viabilidad a los acreedores.

La suscripción de esta línea de liquidez se produce apenas seis días antes de que venza el plazo para que la compañía evite el concurso, para lo que debería presentar un convenio con la adhesión del 75% de los titulares de la deuda. En estos momentos, Abengoa y los principales acreedores trabajan en atraer el apoyo del 60% de la masa acreedora para solicitar al juez una prórroga con el fin de lograr el porcentaje mínimo de adhesión del 75%. El apoyo de los bonistas mediante esta línea de liquidez es un indicio de que se podrá alcanzar el porcentaje suficiente para que el juez conceda más tiempo para cerrar su rescate.

"La inyección de liquidez confirma la confianza de los acreedores en Abengoa, que comenzará pronto a ser un negocio viable y sostenible", aseguran fuentes cercanas a la operación. "La inyección viene a reforzar las probabilidades de éxito del plan de viabilidad y financiero que se encuentra en fase de adhesión por parte de nuestros acreedores y para lo cual Abengoa está trabajando intensamente", agregaron las mismas fuentes, que insistieron en que "la prioridad es ges-



Instalaciones del complejo de plantas solares Solucar, situado en Santúcar la Mayor (Sevilla).

tionar el negocio con éxito hasta que se ejecute la nueva estructura de capital y se pueda maximizar el valor de la compañía para todos los grupos de interés".

El crédito ha sido suscrito a través de su filial Abengoa Concessions Investments Limited, según informó ayer a la Comisión Nacional del Mercado de Valores (CNMV). Los prestamistas son los fondos 683 Capital Partners, LP, Arvo Investment Holdings, CCP Credit Acquisition Holdings Luxco, Company No. 2 Pfy, Lajedosa Investments, Potter Netherlands Coöperatief, SPV Capital Funding Luxembourg y varios fondos gestionados por Attestor Capital y por OHA y Oak Hill Advisors.

El interés asociado a la línea

de liquidez será inicialmente Euribor más el 14,5%, mientras que el interés de demora será el resultado de sumar el 5% a la tasa de interés anterior. El nuevo préstamo tendrá como fecha de vencimiento el 23 de septiembre de este año o, en el caso de que los préstamos de septiembre o diciembre se prorroguen hasta esa fecha, doce meses desde el momento de su disposición.

El interés del préstamo será Euribor más el 14,5%, y tendrá como garantía el 14% de Yield

Como ya ha ocurrido en la concesión de las dos líneas anteriores de liquidez para responder a las necesidades más urgentes de la empresa, Abengoa ha presentado como garantía las acciones de Atlantica Yield, en la que es el principal accionista. Los bancos, que tenían pignorada su participación por las inyecciones anteriores de liquidez de septiembre y diciembre, han cedido 14,3 millones de acciones de Atlantica Yield en favor de los prestamistas, lo que evidencia el entendimiento entre los acreedores de Abengoa para lograr su salvación. Este volumen de acciones equivale a un 14,3% de la filial cotizada en Nueva York.

Además, se modificarán cláusulas de las inyecciones de liquidez anteriores como el interés, la comisión de reestructuración o el vencimiento para "alinearse" sus condiciones con el nuevo crédito.

Al margen de las relacionadas con Atlantica Yield, el préstamo también incluye otras garantías vinculadas a 29 filiales de Abengoa, entre ellas Abeima Teyma Zapotillo, Abeinsa, Ingeniería y Construcción Industrial, Abencor Suministros, Abener Energía, Abengoa Bioenergía, Abeinsa Infraestructuras Medio Ambiente, Abengoa Bioenergy Trading Europe, Abengoa Concessions, Abengoa Solar, Abentel Telecomunicaciones, ASA Desulfuración, Instalaciones Inabensa o Abengoa México, entre otras.

## La compañía traslada a la plantilla "un mensaje de optimismo"

La dirección de Abengoa envió ayer un correo electrónico a los trabajadores para informar de las novedades de la situación de la compañía. En primer lugar, destacó la firma de la nueva línea de liquidez por un importe superior a 137 millones, "que nos permitirá afrontar nuestras próximas necesidades y obligaciones". Abengoa y los fondos dueños de sus bonos negociaban desde enero la conce-

sión de esta línea de liquidez, unas conversaciones que se dilataron en el tiempo al existir ciertos desacuerdos y entremezclarse con el propio proceso de reestructuración. Entre los principales desacuerdos figuraban los altos intereses y las garantías exigidas por los acreedores, que chocaron con el rechazo frontal de la banca. La misiva también recoge la presentación del plan de viabilidad industrial y finan-

ciero a los acreedores, "un importante paso" que se produjo la semana pasada. "Este plan ya cuenta con el apoyo de más del 40% de nuestros acreedores financieros. En estos momentos, estamos concentrados en alcanzar el 60% de las adhesiones necesarias antes del próximo 28 de marzo, lo que nos permitirá mantener estabilizada la compañía hasta cerrar el acuerdo global", reza la carta, que agradece a sus trabajadores su "esfuerzo, compromiso y paciencia", a la par que envía "un mensaje de optimismo con el que comenzar esta nueva etapa".

## Las acciones rebotan un 14% tras la liquidez aportada por los bonistas

La alta volatilidad en la que se encuentran las acciones de Abengoa desde el pasado verano se vio nuevamente aliviada ayer. Los títulos de la compañía rebotaron más de un 14% en Bolsa tras conocerse la suscripción del préstamo de 137 millones por parte de los bonistas destinado a cubrir las necesidades de liquidez de la compañía. En concreto, los títulos clase B de la multina-

cional andaluza de ingeniería y energías renovables subieron en la sesión de ayer un 14,4%, para situarse en los 0,27 euros. Por su parte, las acciones clase A de Abengoa, que cotizan en menor número que las de tipo B pero que tienen más derechos políticos, también subieron con fuerza en la sesión, ganando un 6,27%, cerrando en 0,677 euros.

# Los bonistas le prestan a Abengoa 137 millones para gastos básicos

La empresa otorgará una prenda sobre 14,3 millones de acciones de Atlantica Yield, un 14,3%

N. Jiménez

SEVILLA

►El acuerdo entre los acreedores financieros de Abengoa -el G-6 y los bonistas- sobre el plan de reestructuración de la multinacional sevillana empieza a dar frutos. La empresa ha logrado un préstamo de un grupo de bonistas de 137 millones de euros para cubrir necesidades básicas: el pago de nóminas y suministros como luz o agua.

Según fuentes de la negociación, esta nueva inyección de liquidez confirma la confianza de los acreedores en la nueva Abengoa, que «comenzará pronto a ser un negocio viable y sostenible capaz de generar valor y beneficios a largo plazo».

Además, apuntan que refuerza las probabilidades de éxito del plan de viabilidad industrial y financiero que se encuentra en fase de adhesión por parte de los acreedores y para lo cual Abengoa está trabajando «intensamente».

E incluso la concesión de este nuevo préstamo por parte de los bonistas seis días antes de que venza el plazo para evitar el concurso -el próximo lunes-, es un indicio de que se podrá alcanzar el porcentaje suficiente para lograr la prórroga. Hay que recordar que Abengoa y los principales acreedores trabajan en atraer el apoyo del 60 por ciento de la masa acreedora para solicitar una prórroga al juzgado.

La prioridad de la empresa andaluza, añaden estas mismas fuentes, es gestionar el negocio «con éxito» hasta que se ejecute la nueva estructura de capital «y se pueda maximizar el valor



Instalaciones de la multinacional Abengoa en Palmas Altas, en Sevilla. / José Luis Montero

## El apunte

### FONDOS DE INVERSIÓN, AL RESCATE DE LA SEVILLANA

El nuevo préstamo que los bonistas han otorgado a la multinacional Abengoa fue concedido por las firmas 683 Capital Partners, LP, Arvo Investment Holdings, CCP Credit Acquisition Holdings Luxco, Company No.2 Pty, Lajedosa Investments, Potter Netherlands Coöperatief, SPV Capital Funding Luxembourg y varios fondos gestionados por Attestor Capital y por OHA y Oak Hill Advisors, según informó la empresa.

de la compañía para todos los grupos de interés».

Según informó Abengoa a la Comisión Nacional del Mercado de Valores (CNMV), tal préstamo fue suscrito a través de la filial Abengoa Concessions Investments Limited y el interés asociado a la línea de liquidez será inicialmente el Euribor más el 14,5 por ciento, mientras que el interés de demora será el resultado de sumar el cinco por ciento a la tasa de interés anterior.

Como ya ha ocurrido en la concesión de otro préstamo anterior para responder

a las necesidades más urgentes de la empresa, Abengoa ha presentado como garantía las acciones de Atlantica Yield, en la que es el principal accionista. Otorgará una prenda sobre 14,3 millones de acciones de Atlantica Yield en favor de los prestamistas, lo que equivale a un 14,3 por ciento de la cotizada en Nueva York.

El nuevo préstamo tendrá como fecha de vencimiento el 23 de septiembre de este año o, en el caso de que los préstamos de septiembre o diciembre se prorroguen hasta esa fecha, do-

ce meses desde el momento de su disposición. Al margen de las relacionadas con Atlantica Yield, el préstamo también incluye otras garantías vinculadas a varias filiales de Abengoa, entre ellas Abeima Teyma Zapotillo, Abeinsa Asset Management, Abeinsa Inversiones Latam, Abeinsa, Ingeniería y Construcción Industrial, Abencor Suministros, Abener Energía, Abengoa Bioenergía, Abeinsa Infraestructuras Medio Ambiente, Abengoa Bioenergy Trading Europe, Abengoa Concessions, Abengoa Solar, Abentel Telecomunicaciones, ASA Desulfuración o Abengoa Water, entre otras.

El contrato de préstamo requerirá además el cumplimiento de ciertas obligaciones financieras, entre ellas un ratio inicial *loan to value* del 60 por ciento y el mantenimiento del ratio *loan to value* en no más del 80 por ciento.

### Rebote bursátil

Las acciones de Abengoa rebotaron más de un 14 por ciento en la Bolsa española tras anunciar la firma del préstamo con un grupo de bonistas por valor de 137 millones de euros para cubrir las necesidades de liquidez de la compañía.

En concreto, los títulos clase B del grupo de ingeniería y energías renovables subieron en la sesión un 14,4 por ciento, para situarse en los 0,27 euros.

Por su parte, las acciones clase A de Abengoa, que cotizan en menor número que las B pero que tienen más derechos, también subieron con fuerza en la sesión, ganando un 6,27 por ciento, hasta los 0,677 euros. ■

## Caixabank gestiona un patrimonio de 3.957 millones en Andalucía, un 9% más

CE

SEVILLA

►Caixabank Banca Privada, el servicio especializado de esta entidad para clientes con más de 500.000 euros de patrimonio, alcanzó la cifra de 3.957 millones de euros de patrimonio gestionado en 2015 en Andalucía, de manera que, a cierre del año, el negocio de ban-

ca privada registró un crecimiento interanual del nueve por ciento en la región.

Según indicó la entidad, en el conjunto de España, Caixabank Banca Privada es la segunda entidad especializada en patrimonio por volumen de activos bajo gestión, con 58.000 millones de euros -datos a 31 de diciembre de 2015-,

lo que supone un seis por ciento más que en 2014, y 56.800 clientes en su portafolio, con un patrimonio medio superior a un millón de euros, lo que supone un incremento respecto al año anterior del 27,96 por ciento.

La entidad resaltó que en Caixabank Banca Privada el cliente «tiene a su disposición

una amplia red territorial para asegurarle un trato cercano y exclusivo». Así, dispone de 38 centros de banca privada en todo el territorio español. Además, cuenta con más de 480 profesionales, de los que 52 se hallan en Andalucía, «altamente cualificados y con amplia experiencia que trabajan en la gestión de altos patri-



**ATENCIÓN**  
La entidad tiene más de 480 profesionales en gestión de patrimonio, de los que 52 se hallan en Andalucía.

monios junto a la red comercial de la entidad».

Caixabank aseguró que los buenos resultados del negocio de este segmento «se deben, especialmente, al modelo de gestión diseñado por la entidad, cuya estrategia parte de una profunda reflexión sobre el nuevo entorno económico y regulatorio que ha emergido en los últimos años». Así, apuesta por «el desarrollo de un sistema de asesoramiento riguroso, que permita adecuar las propuestas de inversión a los objetivos del cliente». ■

## Plena ocupación en el centenar de apartamentos de lujo del centro

A. S. A.

Turistas británicos y de EEUU, en su mayor parte, seguidos de ciudadanos de Francia, Canadá y Australia, han copado esta Semana Santa el alquiler de los apartamentos de lujo en Sevilla. El éxito de estos alojamientos ha sido tal que se ha alcanzado la plena ocupación del centenar de apartamentos que ofrece en la capital andaluza la empresa Genteel-Home, de origen sevillano, que ha logrado este año su mejor re-

sultado gracias al interés creciente del turismo anglosajón. La empresa explica este interés de los americanos por su fervor por la Semana Santa.

Con un precio para toda la Semana Santa que oscila entre el mínimo de 1.500 euros y el máximo de 4.000 euros, los apartamentos están repartidos entre el barrio de Santa Cruz, la Encarnación y el Arenal. Cuentan con dos habitaciones y terraza con vistas del casco histórico, algunos de ellos a la Giralda.

La reserva de estos alojamientos se cerró a mediados de febrero, cuatro semanas antes de la celebración de la fiesta. Los inmuebles que se agotaron antes son los que permiten ver las procesiones desde primera línea, es decir, los de Santa Cruz y la Encarnación, según datos de la empresa. Genteel-Home, empresa andaluza fundada en 2011, es líder en el alquiler de inmuebles de alto *standing* en la comunidad. Cuenta además con alojamientos de lujo en Granada, Córdoba, Cádiz y Madrid.



Apartamento de lujo en la calle Don Pelayo, en el Arenal.

SEVILLA

# Atraca el primer gran crucero de la temporada con 800 pasajeros

● A lo largo de la Feria llegarán otros cuatro de menor dimensión ● El Puerto y el Consorcio de Turismo trabajan para captar escalas internacionales de cruceros de EEUU y Reino Unido

A. S. Amenelro

La nueva terminal del Muelle de las Delicias que ha sido ampliada al doble de su capacidad recibió ayer por la tarde, en pleno Martes Santo, el primer crucero de la temporada, el *Braemar*, con 824 pasajeros y una tripulación de 394 personas. Consignado por la empresa Pérez y Compañía, el buque llegó a la capital sevillana sobre las ocho de la tarde procedente de Lisboa y zarpará hoy a la misma hora con destino al puerto gallego de Vigo.

Este crucero de Fred Olsen Cruises, una compañía de origen noruego y radicada en Reino Unido, es uno de los mayores que atracarán en el Muelle de las Delicias en 2016 con sus 196 metros de eslora y 22,5 metros de manga. El buque de Fred Olsen volverá a Sevilla este verano, cuando tiene previstas dos escalas más, una programada para junio y otra para julio.

En la semana de Feria, la ciudad espera cuatro cruceros más: el lunes 11 el *Tere Moana*; el 12 y el 15 el *Corinthian* y el 16 el *Lyrial*.

Para este año 2016 está prevista la llegada de 31 cruceros entre los meses de marzo y noviembre, además de las 46 escalas regulares de la Belle de Cadix, que cubre la travesía por Andalucía en ocho días. En 2015 Sevilla recibió 64 cruceros (un 11% más que el año anterior) y 17.729 pasajeros.

La ampliación de la terminal de pasajeros del Puerto de Sevilla, inaugurada en febrero, capa-



El crucero 'Braemar' cruza el puente de las Delicias en pleno Martes Santo.

cita a la ciudad como puerto base para el embarque y desembarque de turismo de cruceros. El edificio, construido con contenedores portuarios reciclados y sostenible energéticamente, cuenta con una superficie de 1.090 metros cuadrados de superficie, distribuidos en dos plantas, frente a los 460 metros cuadrados que tenía en origen. Tras la reforma se ha hecho transitable la planta alta de la terminal, además de instalar la climatización, oficinas, consigna, vestuarios, aseos, puntos de accesos para personas con

movilidad reducida y un ascensor que conduce a la terraza. También se ha urbanizado el entorno del muelle. La obra ha costado 1,2 millones de euros, financiados al 80% con fondos europeos.

Para captar más cruceros internacionales cuyos viajeros se gastan más dinero que la media de turistas, el Consorcio Turismo de Sevilla y la Autoridad Portuaria de Sevilla han desarrollado recientemente dos acciones promocionales en el Reino Unido y Estados Unidos. En concreto, el organismo

de promoción turística de Sevilla ha asistido en el Reino Unido al lanzamiento del nuevo catálogo de la programación 2017-18 de la naviera británica Fred Olsen, que ha incluido a la capital andaluza como uno de sus destinos estrella en ese período temporal. Aunque la compañía trabaja ya con la escala sevillana, la decisión de reforzarla supone un espaldarazo a la ciudad como destino de cruceros, a juicio del gerente del Consorcio, Antonio Jiménez.

Este viaje ha sido aprovechado, asimismo, para mantener

reuniones de trabajo con dos de los más destacados armadores internacionales presentes en el Reino Unido: Carnival Cruises-P&O, a la que se ha ofrecido Sevilla para su temporada 2017-18, y SAGA Cruises, con la que se busca impulsar la ciudad hispalense como destino para sus buques *Saga Pearl*, *Spirit of Adventure* y *Quest of Adventure*, con atraques ya en el Puerto hispalense.

Este trabajo promocional desplegado en Londres se ha completado con una reunión con el Agregado de Transportes e Infraestructuras de la Embajada de España, con el que se ha abordado las perspectivas para el turismo de cruceros británico y cómo

La naviera Fred Olsen ha incluido la capital como destino estrella para 2017-2018

posicionar mejor el destino Sevilla en este "pujante segmento", según precisa el gerente del Consorcio de Turismo.

En Estados Unidos se ha desarrollado un programa de captación y de consolidación de escalas de cruceros internacionales en distintos actos organizados por Puertos del Estado, la Asociación de Puertos SunCruise Andalucía y, por último, la Oficina Española de Turismo en Miami, así como encuentros con tour operadores y los principales armadores de Florida.



El «Braemar», atracado junto a la nueva terminal de cruceros

ABC

## El «Braemar» abrió ayer la temporada de cruceros

► El barco, con 824 pasajeros, llegó procedente de Lisboa y partirá hoy hacia Vigo

M. D. A.  
 SEVILLA

A últimas horas de la tarde de ayer atracó en el Muelle de Las Delicias el primer crucero de la temporada, el «Braemar», que transporta a 824 pasajeros y 394 tripulantes. Con su llegada se pone en uso la nueva terminal de cruceros tras su reciente ampliación que ha duplicado su espacio, ahora cuenta con dos plantas, para mejorar su servicio a los pasajeros de estos barcos turísticos.

El «Braemar», consignado por la empresa Pérez y Cía, llegó a la capital hispalense en pleno Martes San-

to procedente de Lisboa. Alcanzó el puerto sevillano pasadas las ocho de la tarde y dejará el muelle de las Delicias hoy miércoles a la misma hora con destino al puerto gallego de Vigo. El barco tiene previstas dos escalas más en Sevilla este año, una programada en el mes de junio y otra para julio. Este crucero de la compañía Fred Olsen Cruises es uno de los mayores que atracarán en el Muelle de las Delicias en 2016 con 196 metros de eslora y 22,5 de manga.

### Cuatro en Feria

Tras la llegada del Braemar coincidiendo con el Martes Santo, la ciudad espera cuatro cruceros más la semana de Feria. Así, está previsto que el lunes 11 de abril llegue el «Tere Moana»; el 12 y el 15 el «Corinthian» (el crucero que más escalas tiene previstas en la ciudad, cuatro) y el 16 «Le Lyrial».

Para 2016 se espera la llegada de 31 cruceros entre los meses de marzo y noviembre, que se suman a las 46 escalas de la «Belle de Cadix», que hace un crucero semanal por el Guadalquivir.

Destaca el mes de junio, en el que está previsto que hagan escala en la ciudad hasta cinco cruceros, entre ellos el «Azamara Quest», que puede transportar hasta 694 pasajeros más la tripulación; el «Aegean Odissey», el «Star Legend» y, de nuevo, el «Braemar».

En julio hay prevista la llegada de tres cruceros, en agosto uno y en septiembre otros tres, pero la mayor actividad cruceística volverá al puerto en octubre, cuando están programadas escalas de otro cinco barcos turísticos en el muelle de las Delicias: «Náutica», «Serenísima», «Star Pride» y de nuevo el «Aegean» y el «Le Lyrial».

# Luis Montoto, una calle comercial a la que le falla el pulso y le falta apoyo

►Una veintena de locales están cerrados en una vía donde el alquiler se ha reducido a la mitad. La falta de aparcamientos, uno de sus problemas

M. D. ALVARADO  
SEVILLA

**H**ace una década, la calle Luis Montoto era una de las vías comerciales más potentes de la ciudad. Aunque circular por ella no era fácil, la variedad de sus establecimientos, varios de ellos con décadas de existencia y el atractivo de los grandes centros comerciales de la zona, hacían que tuviera una envidiable vida comercial. Hoy, la antigua calle Oriente languidece a marchas forzadas pesar del empeño de algunos. Hay decenas de locales cerrados y aunque también se ven nuevos establecimientos, son varios los que no aguantan mucho tiempo abiertos. La causa de esa situación hay que buscarla en la fuerte crisis económica vivida desde finales de 2008, pero también en una decisión polémica en su día, el cambio de sentido a la circulación y la eliminación de aparcamientos, cuya marcha atrás parcial sólo ha atenuado algo sus efectos.

Agustín Rodríguez Ordóñez, presidente de la asociación de comerciantes de Luis Montoto, es tajante: «Cuando cambiaron el sentido de la circulación de la calle, se la cargaron». Fue a principios de 2010, cuando en plena crisis y tras meses de obras, se implantó el sentido único de circulación entre la Ronda Histórica y la avenida Luis de Morales que redujo de seis a tres los carriles para el tráfico privado e impedía el tránsito de coches procedentes de la avenida de Andalucía. Aunque, recuerda, cuando Juan Ignacio Zoido llegó a la Alcaldía, se dio cierta marcha atrás al proyecto, habilitando un carril para el tráfico privado que puede llegar ya a la ronda histórica, no se ha conseguido recuperar la vida de la calle.

La situación coincidió con una crisis económica generalizada y provocó el cierre de numerosos negocios o la reducción de personal en otros muchos. Como muestra, Agustín muestra una foto de los mundiales de fútbol de 2010 en su tienda, «La isla del tesoro». Allí, junto a su padre, se ve a los ocho empleados del establecimiento felices, vestidos con la camiseta de

“

**De tráfico y desidia municipal**

AGUSTÍN RUIZ  
ORDÓÑEZ  
PTE. ASOCIACIÓN  
COMERCIANTE  
LUIS MONTOTO

«Cuando cambiaron la circulación de la calle, se la cargaron»



CRISTINA GONZÁLEZ  
«EL DESVÁN DEL RATONCITO  
PÉREZ»

«Hay una desidia generalizada por parte del Ayuntamiento, no hay seguridad y si muchas multas»

la selección de fútbol; ahora sólo están un empleado y él mismo. Y tienen suerte. Muchos no pudieron soportar la bajada de ingresos y echaron el cierre.

Ese descalabro aún se nota en los locales vacíos. En Luis Montoto puede haber una veintena de locales cerrados distribuidos por toda la calle, muchos porque, apunta el presidente de la asociación, no han adecuado sus precios a la situación actual. En el tramo entre La Buhaira y Luis de Morales con la fábrica hay más de una decena, incluida la antigua fábrica de La Casera, que se reconvirtió en gimnasio pero que está hoy cerrada a cal y canto; en el que llega a la avenida Cruz del Campo están vacíos otros tantos, incluida la zapatería de Pilar Burgos, cerrada por jubilación, varias tiendas de ropa y hasta una tintorería.

Con todo, la situación ha mejorado

algo: llegó un momento, recuerda el presidente de los comerciantes de Luis Montoto, en el que en la calle hubo hasta 45 establecimientos sin funcionar.

**Alquilar a mitad de precio**

Todo ello ha repercutido en el precio del alquiler de locales. La consultora inmobiliaria Inerzia daba a conocer hace unas semanas cómo Luis Montoto era la calle comercial de Sevilla donde más había descendido el precio del alquiler entre 2006 y 2015, hasta un 52,2%. Como dato práctico, apunta Rodríguez Ordóñez, por un local de 200 metros piden ahora 1.200 euros de alquiler cuando, en tiempos de bonanza, se pagaba por el mismo espacio más de 3.000 euros.

Con esta realidad, no extraña que apenas queden establecimientos antiguos en la calle, junto con «La Isla del Tesoro», que hará 43 años el próximo 13 de mayo en Luis Montoto, Rodríguez apunta a una farmacia, que ya no está regentada por las mismas personas, y algún bar por la zona de San Benito.

Para el presidente de la asociación de comerciantes, el principal problema que tiene la calle es la falta de estacionamientos, aunque la implantación de la zona azul, y la rotación de aparcamientos que implica, asegura, ha venido bien. En ese mismo sentido, se manifiestan en la tienda de muebles Lacquer, donde señalan que antes de la zona azul los aparcamientos eran copados a primera hora por los trabajadores de los centros comerciales e impedían aparcar a los posibles clientes.

Junto a ese problema, que no se podía con los estacionamientos públicos de esos centros comerciales, porque invitan a quedarse en ellos, no a recorrer más tiendas, habría que añadir, señala Cristina González, de la tienda de ropa infantil «El desván del ratoncito Pérez», la extrema vigilancia de la Policía Local y la falta de espacio para la carga y descarga. A su juicio, multan hasta cuando unos clientes paran un momento para bajar el coche del niño, pero consideran normal que las motos estacionen en las aceras. Ello se suma a la dejadez general por parte del Ayuntamiento. Apunta Cristina que no podaron los árboles hasta que una rama se cayó y casi hiere a alguien, que la limpieza es poco cuidadosa, que hay muy poca vigilancia policial... y ello en una calle que está necesitando mimo e iniciativas que atraigan a la gente.

En esa idea de poner en marcha campañas para atraer al público a la calle coincide con el presidente de la



La calle Luis Montoto, casi sin tráfico

asociación de comerciantes, quien como ejemplo pone la iniciativa para recoger electrodomésticos que no se usan y facilitar su reciclado ha atraído a bastante gente. Junto a ello, Agustín Rodríguez no deja de apuntar también a los propios comerciantes y que adecuen sus horarios a los nuevos tiempos «los sábados hay que abrir por la tarde, no es de recibo en una calle comercial con muchos establecimientos cerrados, es cierto que cuesta, nosotros por ejemplo ya no podemos turnarnos para descansar como antes, pero es necesario».

## Cambio de negocios

# La renovación trae clínicas, bazares y supermercados

► Varios de los establecimientos cerrados son bancos

M.D.A.  
SEVILLA

El cierre de comercios en Luis Montoto ha conllevado locales vacíos pero también una importante renovación de esos espacios. Entre ellos destacan la apertura de varias clínicas, varias de ellas de estética, establecimientos de bronceado, ópticas y hasta centros veterinarios. Como señala el presidente de los comerciantes de la calle, Agustín Rodríguez, muchos de estos establecimientos lo que han hecho es trasladarse de un piso a un local comercial, lo que les da más visibilidad.

Junto a ellos, en la calle también destacan la apertura de supermercados, dos de la modalidad express de un centro comercial, de varios bazares regentados por ciudadanos chinos así como de inmobiliarias. Recientemente ha abierto, en un local ocupado por un gimnasio, la tienda de cómic y videojuegos Raccoon Games, aunque en este caso se trata de una recolocación, porque esta tienda llevaba ocho años en la calle José Luis de Casso, así como una zapatería en el área más próxima a la Buhaira.

Entre los que están vacíos muchos se corresponden con locales que antes ocupaban entidades bancarias afectadas por la crisis financiera, desde la sucursal de Caixa Catalunya a Caja Inmaculada o Caja del Mediterráneo y dos del antiguo El Monte. Por ahora, sólo uno de esos locales se ha ocupado.



Una de las clínicas de estética abiertas en la zona

FOTOS: JESUS SEINOLA



## TURISMO

# La Junta invertirá 231 millones para impulsar el turismo interior andaluz

● El plan busca incentivar el empleo en 700 municipios no ribereños de la comunidad

R. E. SEVILLA

El Consejo de Gobierno aprobó ayer la Estrategia Integral de Fomento del Turismo de Interior Sostenible de Andalucía Horizonte 2020, documento que define las políticas previstas por la Junta para revitalizar, a través de este sector, la actividad económica en los municipios de menos de 100.000 habitantes y no ribereños del mar. Este plan de turismo interior andaluz contará con un presupuesto de 230,9 millones de euros para los próximos cinco años.

La nueva planificación tiene como principales objetivos potenciar el desarrollo turístico, las economías de escala, el asentamiento de población y la creación de empleo en más de 700 municipios de la comunidad. Los principales beneficiarios de esta iniciativa serán los empresarios y trabajadores del sector que desarrollen una actividad reglada, las entidades locales y los grupos de desarrollo rural, entre otros. Esta estrategia, que se enmarca en el Plan General de Turismo Sostenible de Andalucía Horizonte 2020 aprobado recientemente, es una programación transversal impulsada por Turismo y Deporte en la que participan otras cinco consejerías de la Junta: Educación; Fomento y Vivienda; Cultura; Agricultura, Pesca y Desarrollo Rural; y Medio Ambiente y Ordenación del Territorio.

El plan dispone de tres líneas



Alojamiento rural en Priego de Córdoba.

## 100.000

**Habitantes.** El plan se centra en las localidades en las que viven menos de 100.000 personas

fundamentales para impulsar la cohesión territorial, la dinamización socioeconómica y la creación de productos turísticos; siete programas, y 45 iniciativas concretas. Entre estas últimas destacan las destinadas a ordenación de recursos, creación de productos, comercialización, implantación tecnológica y formación.

El documento incluye medidas

para fomentar la diferenciación turística de las zonas de interior; impulsar iniciativas públicas y privadas dirigidas a dinamizar las economías locales; incentivar el acceso a las nuevas tecnologías y el posicionamiento *on line* de este segmento, y promover la comercialización de productos vinculados al mismo.

La Estrategia de Fomento del Turismo de Interior, cuyo diseño se ha realizado en un proceso de diálogo con más de 500 participantes, se financiará con recursos propios de cada consejería implicada y fondos externos a través de diversas líneas de ayudas, y capital privado.

Además, su ejecución se evaluará periódicamente a través de

una comisión de seguimiento, que medirá el impacto y los efectos de las iniciativas.

El interior de Andalucía generó la visita de 4,7 millones de turistas motivados por su oferta, lo que supone un incremento del 6,3% en relación con el ejercicio anterior y permite al segmento sumar su cuarto año consecutivo de crecimiento y acaparar el 19,5% del conjunto de visitantes registrados en el destino.

La estancia media de este tipo de turista se situó en 6,2 días, mientras que el gasto medio diario por viajero alcanzó los 60,97 euros, desembolso que destina principalmente a la restauración y el alojamiento.

Según los datos recogidos en el

informe del Área de Estadística e Investigación de Mercados (Sae-ta), el grupo de edad de más peso es el comprendido entre los 45 y 65 años (31,5%), si bien el público joven acapara una cuota mayor que entre el total de turistas que recibe la región, ya que el 23,7% de los visitantes tienen menos de 30 años.

La principal motivación de este tipo de turistas es la visita a monumentos (29%), seguida del clima y el turismo de naturaleza y rural (20,6% y 15,5%, respectivamente). Además, se trata de un visitante que muestra una elevada valoración de su estancia, de 8,1 puntos sobre diez, con un grado de fidelidad que se sitúa en un 60,8%.

## Las aerolíneas programan más de 4.900 vuelos en los aeropuertos andaluces por Semana Santa

EP MALAGA

Las compañías aéreas han programado un total de 4.917 vuelos en los aeropuertos andaluces para atender la demanda que se generará durante Semana Santa, unas conexiones que son operadas entre el pasado Viernes de Dolores, 18 de marzo, y el

día 28 de marzo, Lunes de Pascua. Habrá 795.716 plazas a disposición de los pasajeros.

De acuerdo con los datos facilitados por las aerolíneas a Aena y recogidos por Europa Press, el aeropuerto de Málaga contará con 3.110 vuelos y ofertará 522.648 asientos; en el de Sevilla, los vuelos serán 1.077 y

los asientos 171.293; en el aeropuerto de Almería se han programado 258 vuelos con 34.146 asientos; en el de Granada, 242 y 34.564 asientos programados; y el de Jerez cuenta con 230 vuelos y 33.065 asientos. En concreto en el aeropuerto de Sevilla, las jornadas con más vuelos serán el Domingo de Re-

surrección (117 vuelos y 18.921 asientos) y Jueves Santo (con 112 vuelos y 17.199 asientos), mientras que en el aeropuerto de Málaga las jornadas con más operaciones serán Domingo de Resurrección, con 354 vuelos y 60.520 asientos; y Lunes de Pascua, con 323 vuelos y 54.814 asientos.

En Jerez de la Frontera, el Lunes de Pascua será el día con más vuelos (30 vuelos y 5.082 asientos), seguida del Jueves Santo (22 vuelos y 3.070 asientos); mientras que en Granada también el Jueves Santo será el día con más vuelos (28 vuelos y 3.178 asientos), seguida del Domingo de Resurrección (29 vuelos y 4.115 asientos). Por último, en Almería, el Viernes de Dolores, con 42 vuelos y 6.054 asientos, y el Viernes Santo, con 32 vuelos y 4.818 asientos, serán los días con más actividad.

# Los chinos lideran en Andalucía los autónomos extranjeros

► Rumanía aporta el mayor número de trabajadores del campo, y Paraguay, de empleadas de hogar

E. FREIRE  
SEVILLA

Los datos de afiliación de extranjeros a la Seguridad Social desvelan que en Andalucía son los ciudadanos procedentes de China los que apuestan en mayor número por abrir pequeños negocios y establecerse como trabajadores por cuenta propia. Es una realidad que se intuye a la vista de la proliferación de comercios regentados por chinos, y que se constata en un informe publicado por el Ministerio de Empleo. Así, en febrero la cifra de autónomos foráneos establecidos en la comunidad autónoma se situó en 35.189, de los que 5.771 (algo más del 16%) son oriundos de la República Popular China. Los siguientes colectivos nacionales más numerosos dados de alta en este régimen en Andalucía son los británicos (5.419), los marroquíes (3.838), los italianos (2.200) y los rumanos (2.069).

Por otro lado, el grupo de extranjeros más representativo del Sistema Especial Agrario es el de los rumanos (31.329), seguido muy de cerca por el de los marroquíes (28.005); entre ambos aportan el 70% de la mano de obra extranjera que se emplea en el cam-

## Cifras de la afiliación

**214.540**

Es el número de trabajadores extranjeros dados de alta en la Seguridad Social en Andalucía, el 13% del total nacional.

**35.189**

Son los autónomos extranjeros registrados en Andalucía. La gran mayoría (17.329) están en la provincia de Málaga.

**37 por ciento**

Es el porcentaje de negocios dedicados al comercio y los talleres de vehículos.

po andaluz. Otros dos países africanos, Mali (4.899) y Senegal (3.812), figuran a continuación.

Por su parte, las altas de extranjeros en la Seguridad Social de empleados de hogar en Andalucía están encabezadas por trabajadores de origen paraguay, que sumaban 2.237 ocupados en el mes de febrero de un total de 14.179 registrados en la comunidad autónoma. Otros grupos signi-

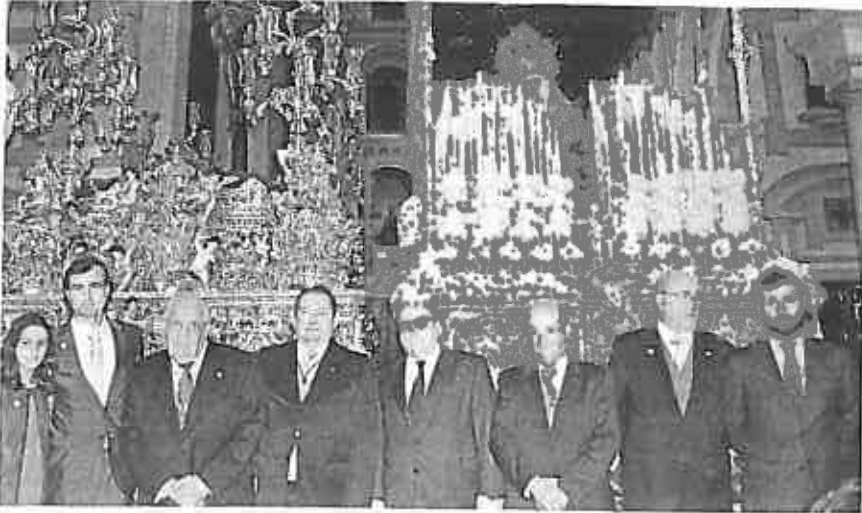
ficativos entre los trabajadores domésticos extranjeros son los procedentes de Ucrania (2.088), Marruecos (2.044), Bolivia (1.771) y Rumanía (1.702).

Por sectores, los autónomos procedentes de otros países establecidos en Andalucía se decantan mayoritariamente por el comercio y los talleres de vehículos, que copan un 37% de los negocios. La construcción (7%) y las actividades administrativas (5%) son las siguientes áreas más explotadas por este colectivo.

## Mapa provincial

Andalucía es la tercera comunidad autónoma, por detrás de Cataluña y Madrid, con mayor número de afiliados extranjeros (sumados todos los regímenes), con un total de 214.540, lo que supone el 13,3% del total nacional. La comunidad autónoma es la que ha registrado un mayor incremento de este colectivo de trabajadores: un 8,8% y 17.506 empleados más en el último año.

Por provincias, Almería es la que acoge al mayor número de ocupados de otros países, con un total de 57.107, seguida de Málaga (55.892). Ambas representan más de la mitad del total regional. En tercera posición se sitúa Huelva, con 36.050 afiliados extranjeros; seguida de Sevilla, con solo 23.828, pese a ser la provincia más poblada y con mayor aportación a la economía regional. El resto se reparte entre Granada (17.224), Cádiz (9.507), Córdoba (7.669) y Jaén (7.262).



ABC

## El vistazo

HERMANDAD DE SAN BENITO

### Ofrenda floral de Fedeme a los sagrados titulares

Como cada Martes Santo, la Federación de Empresarios del Metal, Fedeme, representada por miembros de su comité ejecutivo y otras personalidades vinculadas a la federación, realizó su tradicional ofrenda floral a la Virgen de la Encarnación Coronada de la Hermandad de San Benito. José Eduardo González Quirós, teniente de hermano mayor, recibió a la corporación delante del paso de palio de la Virgen.

# El súper 'sin florituras' gana la batalla

Mercadona, Dia y Lidl aumentaron cuota de mercado en 2015 por su política de precios

**RAQUEL VILLACIJA MADRID**  
En el año 2008, cuando empezó la crisis, Mercadona empezó a reducir «costes superfluos» para poder bajar los precios de los productos a sus clientes. Le quitó el satinado a los bricks de leche y ahorró más de dos millones y medio de euros. Eliminó los prospectos de las cremas e imprimió la información directamente en los envases, lo que le permitió recortar otro millón. Estas medidas repercutieron «en una rebaja de precios sin perder calidad», explican.

logrado convencer al cliente de que, al llenar la despensa, no debe dejarse influenciado por las apariencias. «Las naranjas dispuestas sobre una caja no tienen por que ser peores que las que lucen encerradas» y colocadas sobre cestas.

Mercadona, Dia y Lidl son las tres únicas cadenas de supermercados, junto con Carrefour, que lograron ganar cuota de mercado el pasado año. La primera es líder, con casi el 23%, y las otras dos aumentaron en casi medio punto su presencia, según Kantar Worldpanel.

Lidl ganó un 2,9% más de compradores y Dia, un 1,5%.

En este ascenso tiene mucho que ver la política de precios. El año pasado Mercadona rebajó un 2% el importe de su cesta de la compra, con un ahorro para el consumidor de 96 euros al año. El recorte se produjo porque la cadena optimizó el gasto en transporte o en la puesta en escena del producto en sus tiendas.

## ASÍ AHORRAN LOS 'LOW COST'

**Ahorro energético.** Tanto Dia como Lidl cuentan con sistemas LED de bajo consumo, lo que les ha permitido reducir la factura energética hasta un 60%.

**Logística más eficiente.** El año pasado Mercadona cambió la manera de transportar los huevos. Los colocó en cajas de 24 para que cupieran más y así economizar en transporte.

**El 'glamour' del palé.** Las frutas y las verduras se colocan directamente sobre palés o cajas para ahorrar en tiempo.

Trás quedó la época en la que el consumidor recelaba de hacer su compra en algunos supermercados sólo porque los productos estaban expuestos directamente en palés o cajas, en lugar de en lustradas estanterías. Las cadenas llamadas *hard discount* como Dia o Lidl presumen hoy orgullosas de esa etiqueta y han

ejemplo, un proveedor especialista en rosquillas que les hacía un mejor precio y se cambió el formato del jabón de Marsella de tres a cuatro litros, lo que permitió un ahorro del precio por litro de 32 céntimos.

«Se eliminan costes superfluos que no aportan valor añadido, pero no se toca la calidad de los produc-



Zona de fresco en un supermercado de la cadena Lidl. EL MUNDO

tos. Eso permite ser más económicos», explican en Lidl. «El objetivo es que este ahorro siempre se destine a bajar el precio al cliente», añaden en Mercadona.

Lidl redujo en su día el espesor del plástico de los envases de agua mineral y ahorró un 25% en los costes del mismo. Los palés no pasan por

ningún almacén. Van directos del proveedor a las tiendas y así se reduce el presupuesto en transporte un 70%. Grupo Dia ha mejorado la imagen que el consumidor tenía de sus tiendas, a menudo percibidas como espacios desordenados, y ha ganado un 1,5% de consumidores en 2015. Cambió las islas de congelado

por arcones de frío más eficientes y sus embalajes terciarios y secundarios (cajas y palés) sirven para transportar los productos y también para exponerlos, como en Lidl. Se economiza así en el tiempo que lleva sacar la fruta de las cajas y ya no se necesita tanto personal dedicado exclusivamente a reponer productos.

## Investigan al ex consejero delegado de BPA

La Caixa Andorrana de Seguritat Social presentó una querrela contra Joan Pau Miquel por presunto fraude

**GERMÁN GONZÁLEZ BARCELONA**  
Nuevo proceso judicial abierto contra el ex consejero delegado de Banca Privada d'Andorra (BPA) Joan Pau Miquel. La Secció d'Instrucció Especializada 1 de la Batlia de Andorra, los juzgados de este país, han admitido a trámite una querrela presentada por la Caja Andorrana de Seguridad Social (Cass) contra Miquel por haber cobrado cerca de 15 millones de euros no declarados por servicios a la entidad. La querrela presentada y admitida indica que «existen pruebas suficientes como

para demostrar» que BPA efectuó remuneraciones complementarias y no declaradas a Joan Pau Miquel a través de un contrato de asesoramiento con la sociedad panameña Landstreet propiedad del directivo.

Entre los años 2007 y 2015, la sociedad Landstreet cobró más de 29,4 millones de euros de BPA y casi la mitad de este dinero fue a parar para Miquel mientras que el resto se lo repartieron otros socios. La Seguridad Social de Andorra cree en su querrela que esta remuneración «no tiene ningún funda-

mento legal, sino que viene a complementar la remuneración ya percibida por cada uno de los empleados». «Todo lleva a concluir que la sociedad panameña era una sociedad ficticia» indica el texto admitido en el juzgado que también añade que el querrelado emitía cada trimestre facturas a BPA supuestamente por servicios no realizados.

La querrela también destaca que otra sociedad participada por Miquel, la Principal Holding, emitió de forma mensual facturas a BPA por trabajos que presuntamente

habría realizado «por servicios por la presencia» del directivo en ciertas reuniones. En los últimos cinco años, esta empresa habría facturado cerca de 90.000 euros. «Todo lleva a pensar que estos pagos corresponden a parte del salario o a una remuneración complementaria del señor Miquel disfrazada en una factura emitida cada mes por la sociedad al banco», afirma la Cass en su querrela. Por eso, considera que se ha cometido un presunto delito de fraude y reclaman la investigación judicial así como el

embargo de propiedades del querrelado —como cuentas bancarias, vehículos, negocios y restantes derechos y bienes— para hacer frente a una posible responsabilidad civil y restituir el dinero presuntamente obtenido de forma irregular.

«Hay numerosos ingresos en efectivos realizados sobre la cuenta bancaria del señor Miquel efectuados por diversas personas y a veces, por los propios cajeros sin que se identifique el depositario», destaca la querrela a la que ha tenido acceso este diario. Además, se indica que Miquel, que está en prisión por blanqueo de capitales tras la intervención del BPA, pagó 547.908 euros para regularizar sus cotizaciones, aunque la Cass considera que este importe es inferior a la cuantía defraudada.

# Fiasco de la garantía juvenil

● Sólo el 19% de los jóvenes parados se ha apuntado para recibir formación de un plan financiado por la UE ● Hacienda y Empleo preparan nuevas campañas para intentar «una participación masiva»

**CARLOS SEGOVIA MADRID**  
En el país europeo con mayor tasa de desempleo juvenil después de Grecia está resultando hasta ahora un fiasco uno de los planes más ambiciosos para combatir este drama. Según datos oficiales, se han apuntado hasta ahora en España 241.343 jóvenes al Sistema Nacional de Garantía Juvenil para beneficiarse de programas que les ayudan a entrar en el mercado laboral. Esta cifra representa apenas el 19% de los 1,27 millones de jóvenes de menos de 30 años que, según la estimación oficial del Ministerio de Hacienda reúnen los requisitos para acogerse y recibir orientación y formación en las Comunidades Autónomas.

Se trata además de un plan financiado con hasta 2.360 millones por parte de la Unión Europea, por lo que el fracaso tiene repercusión en Bruselas.

«Los jóvenes no se apuntan», señalan a este diario en el Ministerio de Hacienda que actúa como órgano intermedio de financiación. Para combatir el escepticismo o la ignorancia entre los jóvenes que ni estudian ni trabajan, este Departamento está planificando junto al de Empleo una nueva estrategia de comunicación «que permita conseguir la participación masiva de este colectivo». Según indican, «esta estrategia requerirá la implicación de todos los agentes y medios que interactúan o de los que se sirven los eventuales beneficiarios de este programa: administraciones, asociaciones, redes sociales...».

Consideran fundamental «la participación de los Servicios Públicos de Empleo en las labores de acercamiento y difusión de la Garantía Juvenil para conseguir una participación masiva de la población destinataria de este plan».

El origen de este fiasco nace el 12 de diciembre de 2014, cuando la comisaria europea de Empleo, la belga Marianne Thyssen, anunció la aprobación del llamado Programa Operativo de Empleo Juvenil confiando en «el firme compromiso del Gobierno español» para implantar un plan dotado con 2.360 millones de fondos europeos. «Animo a España a hacer el mejor uso del Fondo Social Europeo y de la Iniciativa de Empleo Juvenil. Son unos instrumentos clave si

temas de formación o educación».

En el Ministerio de Empleo admiten que la inscripción empezó con lentitud por la novedad y complejidad del proceso, que es voluntario. Apenas se apuntaban en los primeros meses unos 80 jóvenes diarios. pese a que la tasa de paro juvenil se

encuentra en el 46% en España. Pero en el mismo Ministerio agregan que posteriormente se amplió el límite de edad a 29 años y que en los últimos tiempos se ha acelerado. Ponen de ejemplo que si en enero había 192.503 jóvenes inscritos el último dato oficial llega a los citados

241.343 y confían que con las nuevas campañas de publicidad termine funcionando mejor. Para poder ser atendidos en el marco del Programa Operativo de Empleo Juvenil todos los jóvenes deberán estar previamente inscritos en el fichero del Sistema Nacional de Garantía Juvenil.

«El procedimiento es sencillo y se resuelve en apenas 72 horas», aseguran en el Ministerio de Empleo. Una vez inscritos, las Comunidades Autónomas ejecutan el programa, principalmente, pero también los ayuntamientos de más de 50.000 habitantes. La Dirección General de Coordinación con las Comunidades Autónomas gestionará 200 millones dentro de este plan para cofinanciar proyectos también en municipios.

**El plan está dotado con hasta 2.360 millones de fondos europeos**

queremos que políticas públicas sean eficaces en términos de coste y den resultados reales y duraderos para los jóvenes», dijo.

Su objetivo principal oficial era y es «el desarrollo del Plan Nacional de Garantía Juvenil y, concretamente, alcanzar la inserción y mantenimiento en el mercado laboral, con un empleo de calidad, de los jóvenes mayores de 16 años y menores de 30 no ocupados ni integrados en los sis-



Varios carteles de 'Se alquila' en un mismo edificio. EL MUNDO

mismo, cifra que también mejora el 24% de 2014.

Sin embargo, tal y como subraya el informe, para poder vender más y en menos tiempo sigue siendo casi imprescindible aplicar

la mencionada rebaja, no en vano sólo un 19% de los vendedores consiguió un comprador que pagó el primer precio que tenían en mente. Otro dato que refrenda que el comprador, consciente de la

29

años. Es el límite de edad al que se amplió el programa para fomentar las inscripciones

De momento, patronales y sindicatos de distintas comunidades han calificado en las últimas semanas de «fracaso» este plan.

En el Ministerio de Empleo subrayan que, además de este plan, se lanzó previamente la llamada Estrategia de Emprendimiento y Empleo Joven Garantía Juvenil, que, aunque menos específica, ha atendido a cientos de miles de jóvenes.

amplia oferta inmobiliaria existente tras años de escasas actividad, exige una mejora en el precio, es que dos de cada tres propietarios que no han podido vender sus inmuebles todavía no ha aplicado ninguna rebaja.

## 4 MESES PARA ALQUILAR

El estudio también aborda el mercado del alquiler, que cuenta con un «gran dinamismo» y en el que durante los últimos años se ha observado un incremento en el número de personas que deciden compartir piso para limitar los gastos, según señala la responsable de Estudios de Fotocasa, Beatriz Toribio. En cuanto al tiempo necesario para alquilar una vivienda, en el 91% de los casos éste fue de cuatro meses. Además, el 41% de los arrendatarios tuvo que rebajar el precio inicial en una media del 9%, lo que según los cálculos expuestos en el documento suponen 72 euros menos al mes.

## Más pisos vendidos y con menos rebaja

El tiempo medio que se tardó en vender una vivienda en España durante 2015 fue de 10,6 meses

**DANIEL VIAÑA MADRID**  
Un 14%. Esta es la rebaja media que los propietarios que vendieron un inmueble durante el pasado año tuvieron que aplicar con respecto al primer precio que fijaron. La cifra supone un leve descenso con respecto al año anterior, cuando la reducción fue del 15%, pero también es la menor desde 2010.

Ese año fue en el que Fotocasa comenzó a realizar su estudio Experiencia de venta de vivienda de los españoles, y por lo tanto la rebaja que se aplicó en 2015 es la

menor de cuantas se tiene constancia. La mayor es la de 2012, cuando España vivía los peores años de la crisis económica y los propietarios se veían obligados a aplicar un descuento medio de un 27%.

Ahora, en cambio, la situación es sensiblemente diferente y otro aspecto en el que esto es palpable es en el número de meses que debieron esperar los vendedores: 10,6 frente a los casi 12 del pasado año. Además, el 36% de los propietarios que pusieron su piso en venta consiguieron deshacerse del

MORÓN DE LA FRONTERA

# Alertan del proyecto de una fábrica de explosivos junto al futuro hospital

AMA Morón elevará un escrito a la Junta para aclarar si peligra la ubicación del centro sanitario

**María Montiel**

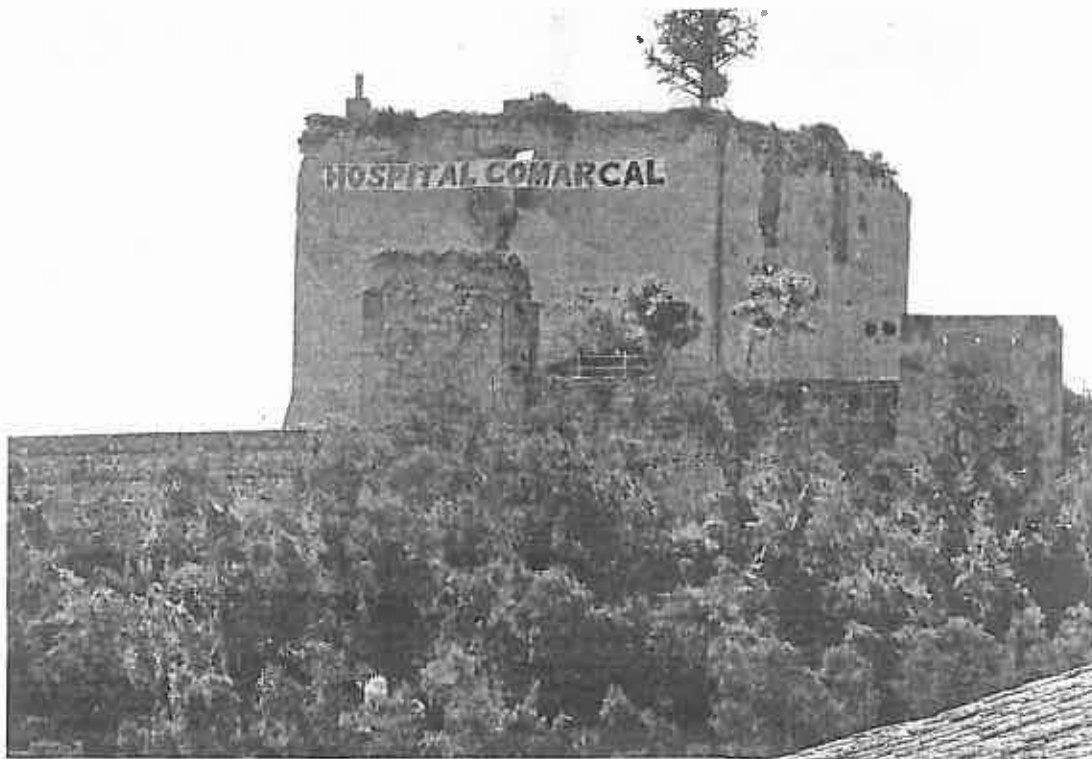
MORÓN

►La Asamblea Moronera Alternativa (AMA) de Morón de la Frontera, principal fuerza de oposición en la ciudad, elevará a la Consejería de Salud de la Junta de Andalucía un escrito advirtiendo de una iniciativa empresarial destinada a instalar «una fábrica de explosivos» a tan solo 800 metros de los terrenos reservados para el futuro hospital» en la zona conocida como La Piruela.

Los independientes de AMA han avisado de que en el tablón de anuncios del Consistorio moronense está colgada «una solicitud de autorización municipal» promovida por la sociedad José Parraga SL, perteneciente al exalcalde socialista José Parraga, para un proyecto destinado a instalar una fábrica de «explosivos» en la parcela 94 del polígono 74.

Actualmente en la zona ya hay un polvorín, sin embargo se ha presentado un proyecto de ampliación para una fábrica de explosivos a tan solo 800 metros de los terrenos reservados para la construcción del hospital. Esta nueva instalación será una ampliación de almacén actual, cuyos materiales se usan principalmente «en la cantera de Morón». Ha sido en el tablón de anuncios del Ayuntamiento donde se ha colgado el edicto dando cuenta de la solicitud y habilitando un plazo para presentar alegaciones.

Según AMA-Morón, la parcela 102 «del mismo Polígono 74», ubicado entre la carretera que conecta Morón con Marchena, está «reservada para la ubicación del futuro



El futuro hospital moronense es una reivindicación histórica del municipio. /M.M.

hospital», con lo que el exalcalde socialista pretendería implantar su proyecto de «fabricación de explosivos» a tan sólo «300 metros de un núcleo de población y a sólo 800 metros de los terrenos reservados para la construcción del futuro hospital». Del mismo modo, en la zona también se encuentra el Parque Canillas a una distancia de 1.200 metros. Ante esta ubicación, los independientes de AMA preguntan a Salud si



## RECHAZO

El proyecto que fue presentado en 2013 para construir una fábrica de explosivos, que fue rechazado por no cumplir la distancia mínima de 500 metros al núcleo urbano, también fue muy cuestionado y criticado por Ecológicos en Acción, por ello ahora AMA Morón también está reclamando que el proyecto no se retome.

«podría incidir negativamente la instalación de dicha fábrica de explosivos en la decisión de la Consejería de Salud de ubicar el nuevo hospital de Morón en los terrenos actualmente previstos?».

Y es que aunque José Parraga ya habría intentado promover este mismo proyecto allá por 2013, la idea no prosperó «debido a que no cumplía con la distancia mínima de 500 metros a núcleo de población establecida en

las normas urbanísticas vigentes en Morón», si bien actualmente «el Ayuntamiento ha iniciado los trámites de una modificación de normas urbanísticas, para reducir esa distancia mínima hasta 250 metros, lo que permitiría la instalación de la fábrica».

El proyecto presentado en 2013 fue rechazado por Ecológicos en Acción por el mismo motivo que actualmente está denunciando AMA Morón. ■

# La condena por la obra de la Casa de la Moneda habilita a acabarla

► Expertos analizan la sentencia mientras la Consejería de Cultura valora si recurre el fallo

MANUEL MARÍA BECERRO  
 SEVILLA

Empiezan a sucederse las reacciones a la condena penal por la demolición no autorizada de muros y estructuras internas de la Casa de la Moneda durante las obras para la construcción de diez viviendas y dos locales paralizadas desde 2011. Mientras la Consejería de Cultura de la Junta analiza el fallo y subraya su «respeto» a todas las resoluciones judiciales, hay ya las primeras críticas a la indemnización de 95.000 euros impuesta solidariamente al promotor y al arquitecto tras descartar la juez la demolición de lo edificado por ser «imposible» la restauración del edificio a su estado original.

«El régimen sancionador debe adaptarse a la realidad», reclama Joaquín Egea, portavoz de la Asociación de Defensa del Patrimonio Histórico-Artístico de Andalucía (Adepa), que defiende «una nueva Ley de Patrimonio Histórico o cambiar al menos el reglamento para aumentar las multas porque, cuando podemos estar hablando de un negocio inmobiliario de millones de euros, 95.000 euros suenan ridículos».

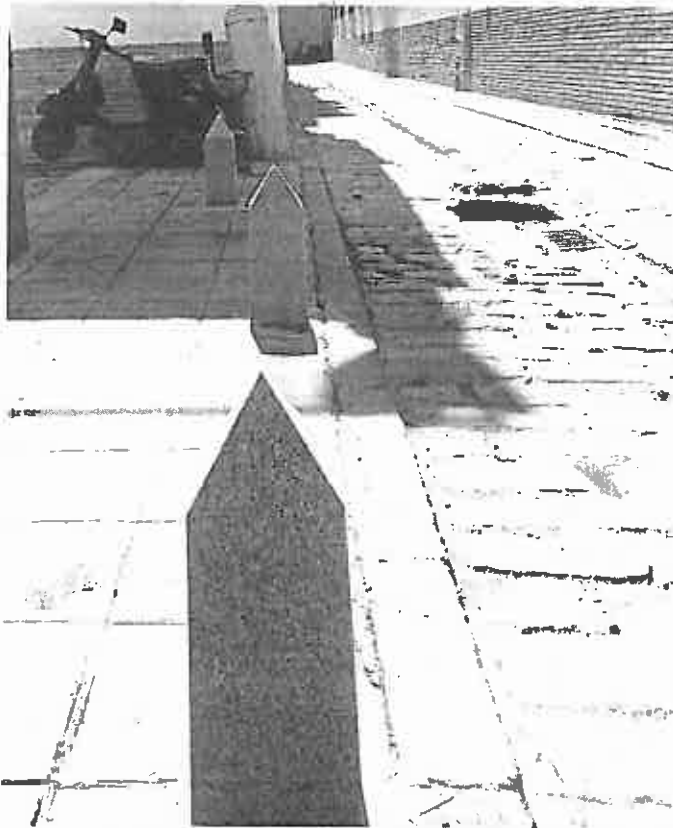
«Es muy poco, y lo que espero es que al menos sea invertido en patrimonio, porque la Consejería siempre se excusa en la falta de dinero y se están dando situaciones como la del convento de Santa Inés», señala el portavoz de Adepa, que destaca que, paradójicamente, el gran daño económico para los condenados no deriva de la condena penal, sino de la medida cautelar de paralización de obras. «Habría sido un negocio si no fuera por los años que han pasado», apunta Egea, que insta a pedir la demolición parcial de «la parte del ático más próxima a la fachada».

Especialistas jurídicos apuntan que la juez ha marcado el camino a la Junta o el Ayuntamiento para promover ese derribo: la vía administrativa. Descartado el delito contra la ordenación del territorio, la demolición deja de ser decisión del juez penal. ¿Y se podrían reanudar en breve las obras? El promotor y el arquitecto condenados desde luego que no, porque están inhabilitados

hasta 2017, pero la única forma de impedir la terminación del proyecto sería un expediente administrativo sancionador al que podría oponerse la promotora apelando al principio de menor perjuicio, según estiman los letrados consultados, que destacan además lo ajustado a Derecho de la multa: «No obviamos que la familia del promotor es propietaria desde hace un siglo del in-

mueble y se le sanciona por el derribo, no por un negocio que tiene licencia».

Por su parte, el aparejador y experto en patologías de la construcción Francisco de Asís Rodríguez Gómez mostró ayer su sorpresa con que el fallo otorgue a los denominados muros a la capuchina -«que son dos tabiques con aire en medio que no conforman un elemento resistente que evite el vuelco de la fachada»- categoría de muro de carga protegido «una vez concedida la licencia de obras». Sobre la indemnización, el experto subraya que «es la cantidad exacta que pedía el arqueólogo de la Junta. Distinto es que haya que cambiar la ley porque parezca poco».



Los bolardos que el PP de Sevilla urge para que se retiren

## SEGURIDAD VIAL

### El PP urge a retirar los bolardos puntiagudos de la calle Antolínez

ABC SEVILLA

El PP alertó ayer al Ayuntamiento de Sevilla del «riesgo para la seguridad» de los viandantes que suponen unos bolardos ubicados en la calle Antolínez, del Casco Antiguo, puesto que «no están homologados ni cumplen los requisitos de altura y características», además de acabar en una forma puntiaguda y cortante.

La concejal del Grupo Popular Amidea Navarro denunció que «estos bolardos suponen un verdadero peligro tanto para los peatones, en especial para los niños, como para motoristas en caso de caída, porque la terminación puntiaguda puede hacer mucho daño. Por eso pedimos al Gobierno municipal de Juan Espadas, que no entendemos cómo no los ha detectado, que tome medidas para que se retiren de manera inmediata, ya que no cumplen la normativa», concluyó.

# Helvetia mejora su beneficio al comprar Nationale Suisse

## La entidad gana 26 millones en 2015, un 14% más que en 2014

C.E.

Helvetia Seguros cerró el ejercicio 2015 con un sólido desarrollo de su negocio. El beneficio neto de la compañía de seguros se situó en 26,6 millones de euros, un 13,9 por ciento superior al de 2014. Además, consiguió un crecimiento del 8,7 por ciento de su volumen total de negocio, hasta alcanzar un total de 391,1 millones de euros.

Según desglosa el director general de la entidad, José María Paagman, durante la presentación de resultados, el incremento de beneficios se basó en una evolución satisfactoria de casi to-

dos los elementos que constituyen la base del negocio. Por un lado, en una mejora de la facturación de primas (que se situó en 391,1 millones, registrando un crecimiento del 8,7 por ciento respecto al ejercicio anterior), que se debe, en gran parte, a la adquisición de Nationale Suisse (NAE), sin la cual, el crecimiento orgánico de Helvetia España hubiese sido de un 0,4 por ciento. En lo que respecta a la composición de la cartera de primas, Autos representó el 28,6 por ciento; Diversos, el 41,7 por ciento; y Vida, el 29,7 por ciento, siendo similar a la de 2014.

No obstante, No Vida ga-



José María Paagman y Javier García, en la presentación de los datos. / El Correo



**HELIVETIA ESPAÑA**  
El beneficio del territorio español supuso el 28% del obtenido en el mercado europeo.

no peso con la incorporación del negocio de NAE, que exclusivamente comercializa ese segmento.

Otro de los factores que ayudaron a impulsar los resultados fue un ratio combinado y una tasa de siniestralidad de No Vida en línea con el mercado, que obtuvo un crecimiento del 13 por ciento hasta facturar 243,4 millones de euros, superando la media estimada del sector.

El crecimiento de No Vida también se apoya en la operación de NAE, sin cuyo efecto el crecimiento hubiese sido del 0,8 por ciento.

En el negocio de Vida se produjo un decrecimiento del 0,3 por ciento, frente al incremento alcanzado por el sector (1,6 por ciento), originado por la situación de atonía en los productos de ahorro tradicionales y los bajos tipos de interés. Sin embar-

go, los crecimientos de los productos Unit Linked (22,5 por ciento) y Asistencia Familiar (8,3 por ciento) fueron muy positivos y superiores a los conseguidos por el sector, según el desglose de 2015.

El resultado de las inversiones decreció en torno a tres millones respecto a 2014, principalmente por la reducción de los tipos de interés y por la evolución de los mercados de valores. Así, los resultados de inversiones aportaron unos ingresos netos de 26,3 millones de euros, frente a los 29,8 del año anterior.

En el conjunto, destaca el buen resultado obtenido en 2015 por Helvetia España, que supuso el 28 por ciento del beneficio del área de mercado Europa, aunque su volumen de negocio representa el 16 por ciento de dicha área.

El primer ejecutivo de Helvetia Seguros en España consideró en la presentación de los resultados que «estos excelentes resultados certifican el acertado rumbo de la compañía durante los últimos cinco años», en los que han alcanzado en su mayor parte los objetivos fijados en la estrategia Helvetia 2015+, cuyo desarrollo acaba de finalizar. ■



## ANDALUCÍA

«FRAUDE EN LOS CURSOS DE FORMACIÓN» LA COMISIÓN

# Una jefa de servicio defiende los cursos en sedes del PSOE porque no se «discrimina»

Argumenta que la normativa lo permite y que la Administración verifica que las instalaciones «cumplen los requisitos»

F. MARTÍ - Sevilla

La Junta de Andalucía no «discrimina» a nadie y, por tanto, cualquier entidad, empresa o partido político que presentara una solicitud para desarrollar acciones formativas subvencionadas cumpliendo los requisitos podrían ser receptoras de las ayudas o participar —por ejemplo cediendo las instalaciones— en cursos concedidos a otras entidades. Con ese argumento, la que fuera jefa de servicio de Gestión y Planificación de Formación entre noviembre de 2008 y septiembre de 2012, María Magdalena Carril Iglesias, defendió que se hayan podido impartir cursos adjudicados a UGT —o al Instituto de Formación y Estudios Sociales, dependiente del sindicato— en sedes del PSOE.

Una de las incógnitas que el PP trata de descifrar en la comisión de investigación de los cursos es si algunos cursos de formación se desarrollaron en sedes compartidas entre UGT y el PSOE en varios municipios andaluces y por que la Junta lo permitió. En este sentido, el diputado Jaime Raynaud preguntó ayer a la compareciente sobre los motivos que llevaron a la Administración regional a incluir en su página web a la Casa del Pueblo del PSOE en Mairena del Alcor como uno de los centros



La ex jefa de servicio de Gestión y Planificación de Formación María Magdalena Carril

colaboradores donde se impartían cursos de formación. También, a modo de ejemplo, le menciona la Fundación Lebrija Solidaria —propiedad del PSOE— y que fue subvencionada para el desarrollo de acciones formativas en el periodo investigado en la Cámara.

Carril se desmarcó de estas decisiones que no eran de su com-

petencia aunque como «técnico» —término al que recurrió continuamente para describir su actuación— se limitó a aplicar la normativa «sin discriminación en ningún tipo de caso». Es más, aseguró que la ampliación de espacios en los que desarrollar cursos pudo deberse a la intención de que la formación «llegara a más sitios».

Raynaud detalló algunos aspectos de la Fundación Lebrija Solidaria, institución que la alcaldesa socialista del municipio, María José Fernández, admitió en un pleno que es del PSOE. De hecho, el diputado popular leyó el acuerdo por el que el 17 de enero 2003, Inmuvisa —empresa pública de Lebrija— alquiló un local a la Fundación Lebrija Solidaria con el

objetivo de impartir cursos para desempleados de la Junta de Andalucía «sin poder destinarlo a otra actividad». Para el diputado del PP «esto siembra de dudas de a donde iban esas ayudas y a quién estaba subvencionando la Junta».

Versión distinta tiene el PSOE para el que el PP solo busca «ensuciar, ensuciar y sembrar dudas». La portavoz socialista en la comisión María Luisa Bustinduy se preguntó que si se cumplen las normas «por que se van a limitar los derechos a solicitar la celebra-

**«ESTO SIEMBRA DUDAS DE A QUIÉN ESTABA SUBVENCIONANDO LA JUNTA», SE PREGUNTA EL PP**

ción de unos cursos en igualdad de condiciones?».

Por otro lado, la jefa de servicio de Gestión y Planificación de Formación defendió durante su comparecencia el cumplimiento de la legalidad en la gestión de estas ayudas y reclamó incluso a los grupos que dejen a un lado «su batalla política» porque hay muchos funcionarios que están viendo este «supuesto escándalo con dolor».

## La Junta avisa al Parlamento que no entregará expedientes

Argumenta que resulta «físicamente imposible» remitirlos y que hay riesgo de «prescripciones»

F.M. - Sevilla

Los diputados de los grupos políticos que conforman la comisión de investigación no tienen en su poder toda la documentación solicitada reglamentariamente en su momento a la Junta de Andalucía. Desde el primer momento,

la Administración regional ha puesto trabas en el envío del material. Ahora, ha dado un paso más y ya ha advertido de que no remitirá determinados expedientes solicitados porque resulta «físicamente imposible». Además, sería arriesgado hacerlo porque algunas de estas subvenciones podrían «prescribir».

Se trata de una respuesta remitida por la Dirección General de Formación Profesional para el Empleo y que hizo pública ayer la secretaria general del PP-A, Dolores López. En concreto, el texto señala que la peución de informa-

ción es «físicamente imposible de atender» dado su volumen, no ya en los plazos marcados por la comisión, sino dentro de un plazo razonable». Pese a que los expedientes están custodiados por el órgano gestor por mandato judicial del juzgado de Instrucción 6 de Sevilla, la Junta señala que no es posible atender la demanda del Parlamento. Además, se esgrime que si se ponen medios para acatar la voluntad de los representantes de la Cámara andaluza, «se corre el riesgo de retrasar los expedientes y que se produzcan prescripciones».

Hasta la fecha, los distintos comparecientes que han pasado por la comisión de investigación y que defienden la actuación del órgano gestor han negado en reiteradas ocasiones que los expedientes de reintegro puedan prescribir porque aún están en plazo. Es uno de los motivos principales para esgrimir que no ha existido menos cabo de fondos públicos y que ha hecho suyo el actual consejero de Empleo, José Sánchez Maldonado. Sin embargo, la Dirección General de Formación Profesional para el Empleo sí habla abiertamente ahora de «riesgo de prescripción».

si se dedican recursos a localizar los expedientes y remitirlos al Parlamento para su estudio.

En este sentido, la secretaria general del PP-A lamentó que la Junta pretenda «acusar al resto de la Cámara de la prescripción» de las ayudas mientras el propio Ejecutivo ha admitido en una comunicación al juzgado que existen 1.385 expedientes de la Junta «sin revisar ni justificar» —981 del Servicio de Gestión y Programación de la Formación Profesional para el Empleo, 204 de Programas Formativos y Formación Continua, 144 del Servicio de Análisis y Planificación para Formación Profesional y 56 del Servicio de Programas de Empleo—.

# Un ex jefe del SAE se escuda en las mudanzas y la difícil compulsión de fotocopias

**Asegura que tiene los correos sobre exoneraciones que Podemos lleva reclamando a la Junta desde noviembre**

A. MURIEL • Sevilla

Los informes que emitieron las delegaciones provinciales de la Intervención General de la Junta sobre el examen 2009-2012 de los expedientes de los cursos de formación fueron claves para desenmarañar el escándalo y que las irregularidades cogieran posteriormente vía judicial. En Sevilla se dio una situación un tanto especial dado que la Intervención ni siquiera pudo evacuar el informe definitivo por el estado en el que le llegaron los documentos por parte del órgano gestor, el Servicio Andaluz de Empleo (SAE). El responsable de enviar esa información fue Daniel Fito García, jefe de servicio de formación profesional para el empleo entre septiembre de 2011 y julio de

2015 y actualmente imputado en la causa abierta por el juzgado de Instrucción 6 de Sevilla. En su declaración ayer en la comisión de investigación parlamentaria abierta al efecto, Fito apuntó dos causas principales en relación a la tardanza y el estado de la remisión de la documentación. La primera, la doble mudanza que sufrió su departamento en un corto espacio de tiempo. Un argumento que, por cierto, no es novedoso en el seno de la comisión. La segunda, las dificultades técnicas que tuvo su equipo para compulsar las fotocopias.

A lo largo de más de dos horas y media Fito estuvo atendiendo las preguntas de los cinco grupos parlamentarios. Adujo que la delegación provincial de Sevilla fue la única de Andalucía que tuvo que remitir los expedientes de las ayudas con copias compulsadas y simples. El escaneo de 113.000 copias simples, según dijo, pudieron hacerlo en un mes pese a contar con dos máquinas «semidomésticas», pero «lo que llevó más tiempo fue el cotejo de los originales» al no poder hacerlo a través de una aplicación electrónica.



El ex jefe de servicio de formación en Sevilla Daniel Fito, ayer en la Cámara

Las mudanzas también volvieron a ser escenario. La delegación del SAE en Sevilla sufrió un doble traslado. Primero desde la oficina de República Argentina a Diego Martínez Barrio y, posteriormente, con el traspaso de competencias a Educación, desde Martínez Barrio a la Delegación provincial de Educación en la ronda del Tamaraguillo. El ex jefe de servicio señaló que no puede «tasar» la pérdida de papeles, pero sí relató que desembarcaron en la delegación el 29 de abril de 2013 y los expedientes no llegaron a la sede hasta el mes de junio.

Se mostró incómodo cuando, a preguntas de la diputada del PP-A Teresa Ruiz Sillero, se vio obligado a reconocer que su mujer también entró a trabajar en la extinta Afife, una fundación de carácter mercantil que se integró en 2011 en el SAE tras la denominada ley del enchufismo». El diputado del Podemos Juan Moreno 'agütese quejo' de que la Junta no haya remitido el intercambio de correos que precedió a las resoluciones de exoneración que su grupo reclamó en noviembre y que Fito dijo tener y que podría remitir fácilmente.

## Reconoce que comenzó a trabajar antes de que la Junta convocara en el BOJA su plaza

A. M. • Sevilla

Daniel Fito ocupó la plaza de jefe de servicio de Formación profesional para el empleo antes de que la Junta de Andalucía la publicara en el BOJA. De esta circunstancia ya informó LA RAZÓN en diciembre de 2011. El funcionario reconoció aver que fue así, aunque defendió la legalidad al ocupar el puesto provisionalmente a través del artículo 30 de la Ley de Organización de la Función Pública de la Junta. La misma asignación que, esgrimió, han seguido «cien-

tos de jefaturas de servicio en algún momento».

La convocatoria de la plaza de Daniel Fito fue un proceso ficticio de libro, tal y como documentó en su día este medio de comunicación. El SAE convocó a todo el personal de seguimiento de Formación profesional para el empleo el día 16 de septiembre de 2011 para presentar al nuevo jefe de servicio, Daniel Fito. Un día después de la presentación este cargo ya dio a través de un email interno las primeras instrucciones sobre las subvenciones del

programa «Prepara». Sin embargo, la convocatoria para cubrir el puesto de formación profesional para el empleo no aparece en el BOJA hasta el 22 de septiembre. La adjudicación salió publicada el 24 de noviembre, por lo que Daniel Fito comenzó a trabajar más

**UNA CONVOCATORIA FICTICIA QUE EL EX JEFE DE SERVICIO ALEGA QUE TIENE BASE LEGAL**

de dos meses antes de esta adjudicación.

Buena parte del personal del SAE se abstuvo de concurrir a la convocatoria porque sabía que el trámite era ficticio. Sin embargo hubo numerosas personas que concursaron, aportando el currículum vitae y la justificación compulsada de méritos. La plaza era apetecible porque sólo el complemento específico ascendía en ese momento a 18.045 euros.

«Ese sistema de provisión de puestos de trabajo en la Junta —dijo ayer— está perfectamente reconocido en la ley 6/1985, que en su artículo 30 señala la provisión de urgencia. Se me asignó la jefatura de servicio el 8 de septiembre y luego se ratificó en BOJA».

## Los dos comparecientes más relevantes no prestan declaración

LA RAZÓN • Sevilla

La presidenta de la UTE gestora del Consorcio Andaluz de Formación Integral de las Industrias del Ocio de Mijas (Ciomias), María de la O Ustarán Muela, no acudió ayer a comparecer ante la comisión de investigación sobre el «fraude en los cursos de formación» creada en el Parlamento andaluz por problemas con la citación.

Fuentes parlamentarias informaron a Europa Press de que se le notificó a Ustarán Muela la citación «por los conductos reglamentarios», si bien el compareciente dice no haber firmado la notificación de haberla recibido y, por eso, no ha acudido a la sede parlamentaria, donde estaba citada a la una de la tarde.

La comisión de investigación volverá a citar más adelante a la presidenta de la UTE Ciomias, al igual que hará con el testigo protegido de la que fuera titular del juzgado de Instrucción número seis de Sevilla, Mercedes Alaya, y jefe del departamento de Gestión de la Formación Profesional Ocupacional en Sevilla, T. M., cuya comparecencia también fue suspendida el lunes debido a la indisposición del compareciente, que tuvo que ser recogido en ambulancia a su llegada al Parlamento andaluz.

Cabe recordar que Ustarán Muela fue detenida por la Guardia Civil el pasado mes de marzo en el marco de la «operación Barrado», por el presunto «fraude en cursos de formación» financiados por la Junta de Andalucía. La Fiscalía Anticorrupción ha solicitado una fianza de responsabilidad civil de más de seis millones de euros.

En este consorcio se produjeron numerosas irregularidades relacionadas con cargos indebidos y empleo de dinero en fines ajenos al objetivo de las ayudas. Así queda recogido en el sumario judicial, de ahí que esta comparecencia fuera la que «a priori» despertaba más interés. La del testigo protegido también era la más relevante de la jornada del lunes.

# La pensión media en España alcanza por primera vez los 900 euros al mes

► El gasto crece un 3% anual, aunque por segundo año las prestaciones solo han subido un 0,25%

JAVIER GONZÁLEZ NAVARRO  
MADRID

Las pensiones siguen creciendo en nuestro país, tanto en número como en su importe, a pesar de la reformas llevadas a cabo en los últimos años que, entre otras medidas, incluyen el retraso paulatino de la edad de jubilación, y permiten revalorizar las pensiones un mínimo 0,25% cuando las cuentas del sistema están en déficit, como ha ocurrido este año.

En marzo, el número de pensiones contributivas ha subido hasta los 9,371 millones, un 1,09% más que en el mismo mes del año anterior, lo que supone 101.361 pensiones más. Sin embargo, el ritmo de subida ha disminuido, ya que en marzo de 2015 aumentaban a un ritmo anual del 1,21%.

Más de la mitad (5.702.090) son por jubilación, 2.355.949 corresponden a viudedad, 934.458 a incapacidad permanente, 339.965 a orfandad y 39.298 a favor de familiares.

Esos 9,371 millones de pensiones han supuesto este mes un desembolso a la Seguridad Social de 8.428 millones de euros, un 3% más que hace un año. En este periodo, la nómina mensual de las pensiones se ha incrementado en más de 244 millones de euros.

La mayor parte de los 8.428 millones de euros destinados a pagar la nómina de las pensiones en marzo fue a parar a las pensiones de jubilación, con 5.915,1 millones de euros (+3,6%), seguido de las pensiones de viudedad, a las que se dedicaron 1.497,7 millones de euros (+1,3%). A las pensiones de incapacidad permanente se destinaron 867,4 millones de euros (+1,4%), las de orfandad supusieron 126,9 millones de euros (+1,7%) y las pensiones en favor de familiares totalizaron casi 20,5 millones de euros (+3,6%).

## País Vasco y Extremadura

Si bien el importe de marzo supone un nuevo récord, en este caso cabe destacar que la pensión media del sistema (incapacidad permanente, jubilación, viudedad, orfandad y favor de familiares) ha alcanzado ya los 900 euros. Como curiosidad, la pensión media llegó a los 700 euros en 2008 y a los 800 euros en 2011.

Por regiones, la pensión media más alta se da en País Vasco (1.114,79), se-

## Datos del sistema

**9,371 millones** de pensiones contributivas había este mes, de las que 5,7 millones son por jubilación, 2,3 millones de viudedad y 0,9 millones por incapacidad permanente.

**8.428 millones** de euros es la nómina de marzo que ha tenido que desembolsar la Seguridad Social, lo que supone un aumento del 3% respecto al año anterior.

**1.115 euros** es la pensión media del País Vasco, que es la más alta de toda España. La más baja se registra en Extremadura, con 750,67 euros.

El número de pensionistas ha crecido en más de 100.000 en el último año

guida de Madrid, con 1.063,99 euros, Asturias (1.062,06), y Navarra (1.029,40). Son las únicas cuatro comunidades autónomas cuya pensión media supera los 1.000 euros mensuales.

En cuanto a la pensión media de jubilación, alcanzó los 1.037,36 euros, un 2,12% más respecto del mismo periodo del pasado año. La de viudedad se



VALEIBO MEJUNO

situó en 635,75 euros, un 1,05% más; la de incapacidad permanente alcanzó una cuantía media de 928,29 euros mensuales, con un incremento interanual del 0,71%; la de orfandad ascendió casi a 373 euros, un 1,1% más, mientras que la de favor de familiares se situó en 523,86 euros, con un repunte del 1,6%.

Aunque las reformas puestas en marcha por los gobiernos de Zapatero y Rajoy han permitido frenar el ritmo de crecimiento del gasto en pensiones, lo cierto es que el déficit del sistema sigue siendo muy abultado. De hecho, y a falta del cierre definitivo de la ejecución de 2015, el Gobierno ya ha avanzado que la Seguridad

## La reforma laboral y el pacto salarial evitaron destruir 910.000 empleos

J. TAHIRI MADRID

La flexibilidad salarial que introdujo la reforma laboral contribuyó a evitar que se perdieran 910.000 empleos entre 2012 y 2015. Un informe del servicio de estudios de BBVA publicado ayer calcula que de no haberse producido la contención en los sueldos que se dio desde 2012, se habrían perdido casi un millón de puestos de trabajo a tiempo completo que «habrían prácticamente compensado el millón de empleos netos creados entre 2014 y 2015».

La flexibilidad salarial e interna se produjo, según el servicio de estudios, por la reforma laboral sobre todo pero también por el Acuerdo para el Empleo y la Negociación Colectiva (AENC) entre sindicatos y patronal, que fijó la contención de los sueldos entre 2012 y 2014. De no haberse producido am-

bas medidas, la tasa de paro según BBVA, estaría en el 26% en lugar del 20,9% en el que cerró el pasado año.

El informe «Flexibilidad salarial, crecimiento y empleo», elaborado por los economistas de BBVA Rafael Doménech, Juan Ramón García y Camilo Ulloa, señala que la reforma laboral y el acuerdo entre agentes sociales «contribuyeron a la ruptura del círculo vicioso de aumento del salario real y destrucción de empleo en el que se encontraba la economía española desde el primer trimestre de 2008 al cuarto de 2011». El estudio va más allá y señala que sin la reforma laboral, se hubieran perdido 1,5 millones de empleos a largo plazo mientras que la tasa de paro sería 6,3 puntos porcentuales mayor.

Asimismo, los autores calculan que hubiese ocurrido si estas medidas sobre el mercado laboral se hubiesen des-

plegado antes. Si el proceso de flexibilización salarial hubiera comenzado cuando arrancó la crisis, en 2008, se habría evitado la destrucción de cerca de 2 millones de empleos en el largo plazo y la tasa de paro estaría en el 12,9% en lugar del 20,9% actual.

«Se aprecia que la mayor parte del repunte de la tasa de paro entre 2008 y 2011 se explica por las rigideces en la formación de precios y salarios», desgana el informe. Entre 2008 y 2011, el desempleo pasó del 9% al 22,9%. Mientras tanto, los salarios en estos tres años aumentaron un 8,2%, una característica que, según el organismo, «hace a España diferente de otros países» en su respuesta a la crisis entre 2008 y 2009, con un mercado de trabajo «rígido e ineficiente en el que el desempleo y el salario real crecen simultáneamente».

Social se ha desviado en la consecución de sus objetivos de déficit. Los presupuestos estimaban que el agujero del sistema de pensiones se redujera desde los más de 10.000 millones con que cerró 2014, algo más del 1% del PIB, a poco más de 60.000 millones (el 0,6%). Aunque el empleo se ha comportado mejor de lo previsto, el aumento de los ingresos por cotizaciones no ha sido suficiente para cubrir los gastos en pensiones y los números rojos del sistema, aunque inferiores a los de 2014, habrían superado los objetivos previstos.

Todos los analistas apuntan también como excesivamente optimista la meta para este 2016, el 0,3% del PIB, por lo que una de las tareas del nuevo Ejecutivo será la de tomar medidas para sanear el sistema de modo que se puedan subir las prestaciones por encima de ese mínimo 0,25% que fija ahora el factor de sostenibilidad.

Mientras, las medidas aprobadas en los últimos años van poco a poco entrando en vigor. Así, según la norma aprobada por el último Gobierno socialista, quienes se jubilen en 2016 deberán tener cumplidos los 65 años y cuatro meses, ya que se va sumando un mes cada año (a partir de 2018 serán dos meses cada ejercicio) para que en 2027 la edad legal de jubilación sea de 67 años. Pero este retraso en el acceso a la jubilación tiene sus excepciones. Quienes ya acumulan una larga vida laboral podrán seguir retirándose con su pensión íntegra a los 65 años siempre y cuando tengan cotizados 36 años o más.

**ABC**

K+ KIOSKO · MAS

Vídeoanálisis sobre las pensiones  
contributivas en España



# Puñalada yihadista en

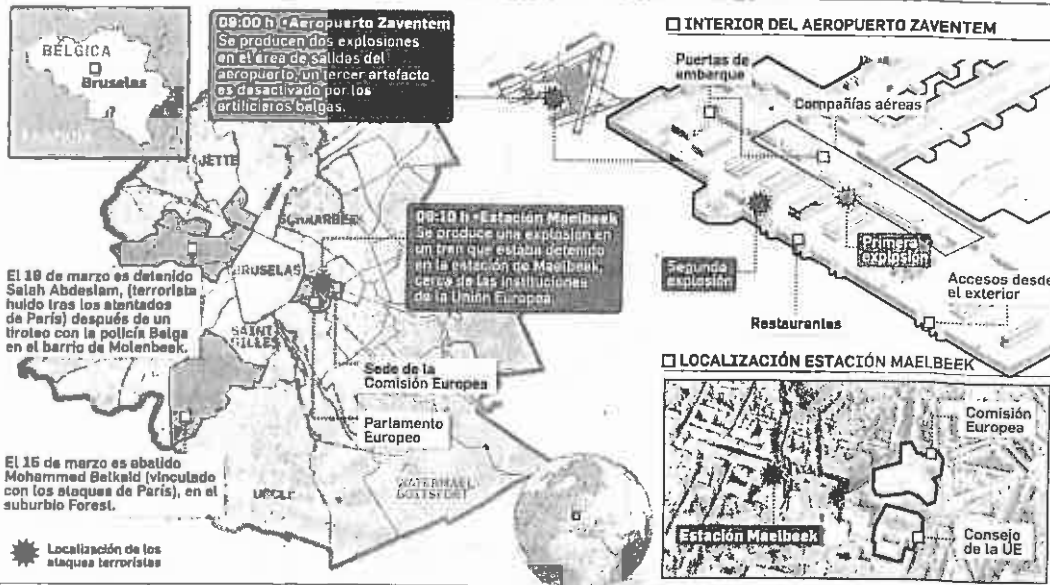
Dos ataques consecutivos en el aeropuerto y en el metro de Bruselas dejan 34 muertos y 200 heridos

Dos terroristas se inmolan en el aeródromo y un tercero, al que se vincula con Salah Abdeslam, escapa



Vista de la fachada del edificio de la terminal con los cristales rotos tras las explosiones registradas ayer por la mañana en el aeropuerto internacional de Zaventem, cerca de Bruselas.

## Tres explosiones sacuden la capital comunitaria



FUENTE: Agencias, elaboración propia. GRÁFICO: Dpto de Infografía.

### Agencias BRUSELAS

Los servicios de investigación y la Policial federal de Bélgica se concentran en la búsqueda de uno de los presuntos autores de los atentados de ayer en el aeropuerto internacional de Bruselas, que junto al de la estación de metro del barrio de las instituciones europeas dejaron 34 muertos y más de 200 heridos.

Las fuerzas de seguridad belgas encontraron un artefacto explosivo, productos químicos y una bandera del grupo terrorista Estado Islámico (EI) en el registro de una vivienda en el distrito bruselense de Schaerbeek, informó la Fiscalía federal de Bélgica.

Un elemento que podría venir a confirmar la reivindicación del EI anunciada por de la agencia de noticias Amaq, vinculada a esta organización yihadista, y con un comunicado del grupo.

Una cámara de vigilancia del aeropuerto de Zaventem, en Bruselas, captó la imagen de los tres supuestos autores de las explosiones, dos de los cuales se habrían suicidado en los atentados. El tercero está siendo "activa-"

## LA FRASE

“Condeno la violencia indiscriminada que causa tanto sufrimiento e imploro a Dios el don de la paz”



Francisco  
Papa de Roma

# el corazón de Europa



Imagen de los tres terroristas que atentaron en el aeropuerto. Los dos de la izquierda ocultan con guantes sus detonadores. El de la derecha escapó.

mente buscado”, y la Policía federal belga ha lanzado una orden de búsqueda y captura contra este individuo, que en las imágenes aparecía vestido con una chaqueta blanca y un gorro negro.

Fuentes no oficiales apuntaron a que el sospechoso podría ser uno de los cómplices de Salah Abdeslam, arrestado el pasado viernes tras cuatro meses de intensa búsqueda por su vinculación con los atentados del 13-N en París.

En concreto, podría tratarse de Najim Laachraoui, quien según algunos medios sería responsable de la confección de los cinturones explosivos utilizados en los ataques de la capital francesa.

“Es todavía demasiado pronto para establecer un vínculo formal con los atentados de París”, se limitó a decir en rueda de prensa el fiscal federal de Bélgica, Frédéric van Leeuw.

Las primeras dos explosiones se produjeron con un intervalo de varios segundos en el aeropuerto de Zaventem, cercano a Bruselas, hacia las 07:00 GMT (las ocho en España) en la zona de mostradores de facturación de Brussels Airlines y American Airlines, informó el gobernador de la provincia de Brabante flamenco, Lodewijk de Witte.

Allí murieron 14 personas y un centenar resultaron heridas.

En la estación de Maalbeek, a escasos 200 metros de la sede de la Comisión Europea (CE), una tercera explosión tuvo lugar a las 08:10 GMT que mató al menos a 20 personas y dejó heridas a otro centenar.

El artefacto estalló dentro de un vagón de metro que se encontraba detenido en la estación y tenía las puertas abiertas.

En Zaventem, además de los



Una mujer herida en el ataque al metro en Malbeek es evacuada.

## Cuatro españoles hospitalizados con heridas leves

El ministro del Interior, Jorge Fernández Díaz, informó anoche de que cuatro españoles están hospitalizados en Bruselas como consecuencia de los atentados, si bien sus heridas “no revisten especial gravedad”. Asimismo, las agencias de viajes buscan destinos alternativos a los españoles que iban a pasar sus vacaciones de Semana Santa en Bélgica. No obstante, el presidente de la Confederación Española de Agencias de Viajes, Rafael Gallego, admitió que no será fácil, dado que son las vísperas de la operación salida de Semana Santa



Evacuación de un vagón de metro entre las estaciones de Art-Luis y Malbeek.

dos artefactos que estallaron en el aeródromo, los artificieros belgas desactivaron una tercera bomba que no llegó a explotar.

El grupo terrorista Estado Islámico (EI) asumió la autoría de los atentados, anunció la agencia

de noticias Amaq, vinculada a esta organización yihadista, y un comunicado del grupo.

En la nota, que no pudo ser verificada, la agencia señaló que combatientes del EI “detonaron una serie de bombas, cinturones y

## Las cámaras de seguridad captan a los terroristas

La Policía federal belga lanzó ayer una orden de búsqueda y captura contra uno de los presuntos terroristas del aeropuerto de Zaventem. El hombre, vestido con una chaqueta blanca y un gorro negro, figura en una de las imágenes grabadas por las cámaras de seguridad del aeropuerto, junto a otras dos personas, en un momento previo a la comisión de los atentados. La Policía belga pidió la colaboración ciudadana y puso a disposición de la población un número de teléfono gratuito y una dirección de correo electrónico ([lavsderecherche@police.belgium.eu](mailto:lavsderecherche@police.belgium.eu)).

aparatos explosivos, el martes, contra el aeropuerto y una estación de metro del centro de Bruselas, capital de Bélgica, un país que participa en la coalición internacional contra el Estado Islámico”.

El caos se instaló en Bruselas durante la mayor parte de la jornada con la red de transporte público interrumpida y medidas reforzadas de seguridad, incluido el despliegue de efectivos militares y el refuerzo de los controles en las fronteras, debido al incremento al nivel máximo de la alerta terrorista, que hoy será objeto de una nueva

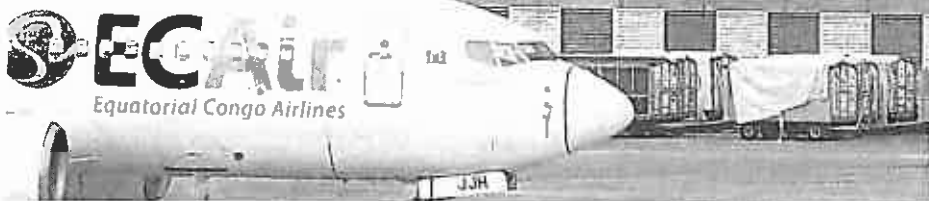
## Desactivan un tercer artefacto que no llegó a explotar en el aeropuerto de Zaventem

evaluación. El transporte público volvió a la normalidad gradualmente y algunos de los cordones de seguridad fueron parcialmente levantados tras la evacuación de algunos edificios de las instituciones comunitarias por estar dentro del perímetro de seguridad.

El Gobierno belga decretó tres días de luto por los atentados y está prevista la organización de un minuto de silencio hoy a mediodía, mientras las banderas ondean a media asta en los organismos oficiales de todo el país y en las instituciones europeas.

El Palacio Real también fue evacuado. El rey Felipe de los belgas dijo que se responderá a los atentados de Bruselas con “firmeza, calma y dignidad”. “Mantengamos la confianza en nosotros mismos, esta confianza es nuestra fuerza”, añadió el Monarca.

## Atentado en Bruselas Ataque en el corazón de Europa



Los servicios de emergencia se despliegan en el aeropuerto de Zaventem



# El aeropuerto se convirtió en un escenario de guerra

► Dos suicidas se hicieron estallar junto a los mostradores de American y Brussels

MARIBEL NÚÑEZ  
ENVIADA ESPECIAL  
A BRUSELAS



El normalmente gris y abarrotado aeropuerto de Bruselas se convirtió ayer en el penúltimo escenario de la barbarie terrorista. A las 7:45 horas de la mañana dos violentas explosiones hicieron temblar la gran terminal de salidas, a esa hora repleta de personas que facturaban sus equipajes y cogían sus tarjetas de embarque para volar en plenas vacaciones de Semana Santa. El balance fue de 11 muertos y 81 heridos, algunos de ellos muy graves. Varios testigos relataron haber oído a una persona gritar unas palabras en árabe justo antes de las explosiones. Dos terroristas suicidas se hicieron estallar con cinturones bomba y maletas cargadas de explosivos. Un tercero se dio a la fuga.

El techo de la terminal y la fachada quedaron completamente destruidos y el paisaje era como de guerra, una especie de zona cero de la tragedia. Inmediatamente después de la explosión los cientos de pasajeros y trabajadores del aeropuerto empezaron a salir de la terminal caminando, la mayoría desorientados y algunos hablando por el móvil, en diferentes direcciones pero siempre alejándose del aeropuerto.

Las diversas autopistas que dan acceso al aeropuerto de Zaventem de Bruselas se llenaron de repente de per-

### Aeropuerto Internacional de Bruselas Zaventem



- 1 Terminal principal
- 2 Hotel Sheraton

Explosiones Dos  
Hora 8.00 de la mañana  
Muertos 11 (últimos datos)



Primera explosión, zona de recreo infantil, cerca del restaurante Helixir

Segunda explosión, fuera de la cafetería Starbucks

## Zaventem, cruce de caminos

### El más importante

Único aeropuerto comercial de Bruselas y el más importante de Bélgica. En 2013 se realizaron 231.528 operaciones. Por él pasaron casi 22 millones de pasajeros,

directo a 20.000 personas. Tiene tres pistas de asfalto de 2.900, 3.200 y 3.700 metros de longitud. En 2005 fue elegido mejor aeropuerto de Europa.

### Bien conectado

El aeropuerto cuenta con una estación ferroviaria subterránea que ofrece conexiones a ciudades como Lovaina, Lieja, Malinas y Amberes.

### Un solo accidente

Un Boeing 707 de Sabena se estrelló en 1961 cuando se aproximaba a la pista matando a los 72 pasajeros y un transeúnte.

### Leyenda urbana

Fue construido por los nazis durante la ocupación de Bélgica. Cuenta una leyenda urbana que los nazis preguntaron a los bruseleses donde construirlo y estos facilitaron esta ubicación porque registra intensas nieblas.

### Características

260 compañías aéreas operan en este aeropuerto que da empleo

sonas que caminaban desorientadas hacia la ciudad, en una suerte de desfile de zombis. La policía informó de que a las 13 horas de ayer el aeródromo había sido evacuado por completo dando paso al trabajo de los desactivadores de explosivos ya que fue encontrado un segundo cinturón bomba, además del que utilizó el terrorista suicida, sin explotar así como varios rifles de asalto kalashnikov, uno de ellos junto a un cuerpo que podría pertenecer al presunto terrorista suicida o a alguno de sus cómplices.

### Herido sin piernas

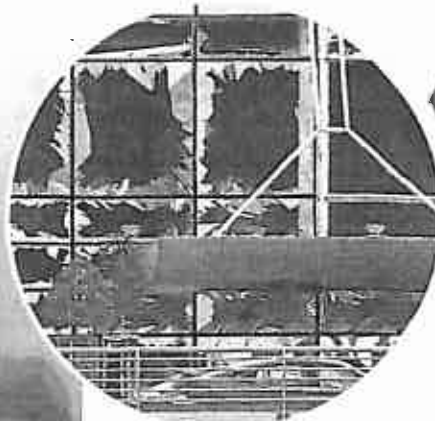
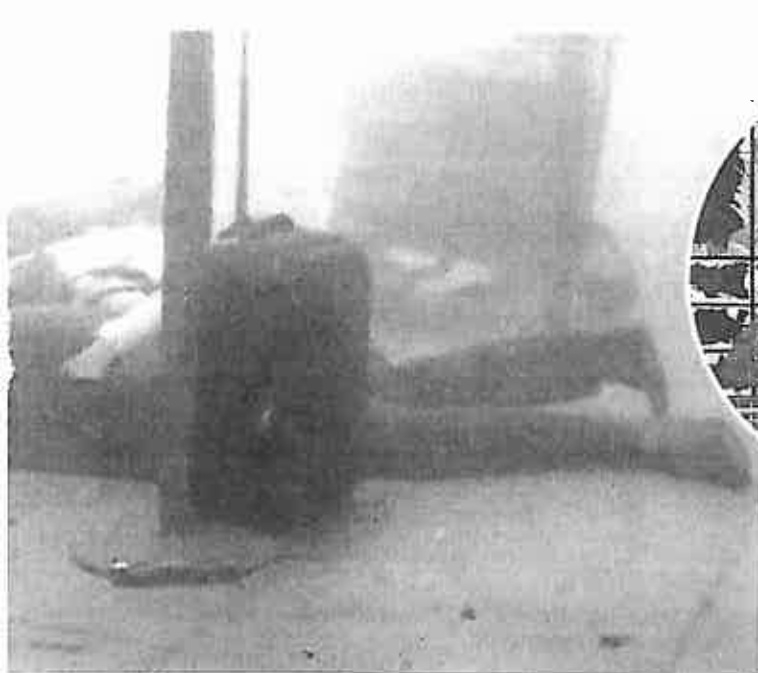
Las primeras investigaciones señalan que el tipo de armas localizadas en el aeropuerto muestran similitudes con las halladas en anteriores atentados islamistas perpetrados tanto en Bélgica como en Francia.

Las autoridades belgas instalaron

# Ataque en el corazón de Europa **Atentado en Bruselas**



Momento en el que los viajeros son evacuados del aeropuerto



A la izquierda, viajeros se tienden sobre el suelo en el momento en que estallan las bombas. Arriba, vidrios rotos en el aeropuerto de Bruselas tras el ataque

## **Victimas en Zaventem**

Muertos

**11**

Heridos

**81**

## **Escenas dramáticas**

### **En la terminal de salidas**

Los suicidas gritaron unas palabras en árabe y se hicieron estallar con cinturones explosivos en la terminal de salidas del aeropuerto junto a los mostradores de embarque de American Airlines y Brussels Airlines

### **Seguridad cuestionada**

El atentado de ayer pone en cuestión el reforzamiento de medidas de seguridad en los aeropuertos, ya que estas no fueron previstas para las terminales de salidas o llegadas

### **Destrucción de instalaciones**

El techo de la terminal y la fachada del aeropuerto quedaron totalmente destruidos, dejando un paisaje de guerra, una zona cero de la tragedia

### **Cerrado hasta mañana**

El aeropuerto permanecerá cerrado al menos hasta mañana. Aunque al menos 50 viajes pudieron realizarse desde otros aeropuertos del país

### **Solidaridad con los viajeros**

De inmediato se organizó en Facebook y Twitter una red ciudadana de solidaridad para trasladar y albergar a los viajeros que quedaron varados. El hashtag fue *jeveuxaider* (quiero ayudar)

inmediatamente después del atentado en el aeropuerto un centro de crisis en un polideportivo de la comuna de Zaventem, el distrito al que pertenece el aeropuerto. Alrededor de mil personas fueron trasladadas a este centro de crisis mediante autobuses, donde se estableció un sistema de registro de todos los ciudadanos que llegaban y se empezó a organizar su vuelta, habida cuenta de que todos los transportes dejaron de funcionar tras los atentados.

Se cree que en el atentado del aeropuerto se hicieron estallar dos suicidas con explosivos -sin que un tercero llegara a hacerlo- junto a los mostradores de Brussels Airlines, la compañía con más actividad en Zaventem, y otra en la zona de registro de American Airlines, situada en el área de embarque de los vuelos charter -muy populares en Bélgica- fleta-

dos por las grandes touroperadores. Algunos testigos que estaban ayer en el aeropuerto en el momento de la explosión describieron escenas dramáticas con trozos de cuerpos humanos lanzados por la explosión y sangre por todas partes. También hay testimonios que señalan que había muchos heridos sin piernas, lo que hace sospechar a las autoridades que una de las bombas podría haber estallado en una maleta que se encontrara en el suelo de la terminal.

El aeropuerto de Bruselas permanecerá cerrado por lo menos hasta este jueves. Para este martes estaban previstas 650 operaciones de despegue en la capital belga, de las que 50 pudieron realizarse desde otros aeropuertos, lo que supuso el traslado de los aviones y los pasajeros hasta ellos.

Como ocurrió tras los atentados de París del pasado 13 de noviembre,

cuando se puso en marcha una red ciudadana de solidaridad con el hashtag *portesouvertes* (puertas abiertas) para cobijar a los ciudadanos que estaban en las calles de la capital francesa y no podían volver a sus casas, ayer sucedió algo similar en Bruselas. El hashtag fue *jeveuxaider* (quiero ayudar) y consistió en ofrecer coches para compartir, de modo que se pudiera facilitar volver a casa a los cientos de miles de belgas y expatriados que viven en la ciudad ya que todo el transporte público quedó suspendido y se cerraron todas las estaciones, tanto de tren como de metro y tranvía.

El atentado de ayer pone en entredicho el reforzamiento de las medidas de seguridad en los aeropuertos, dado que estas entran en funcionamiento una vez que pasajeros y equipajes se han registrado y se dirigen hacia las puertas de embarque.



Atentado en Bruselas Ataque en el corazón de Europa

# Infierno en la estación de metro situada en el centro del barrio europeo

► El atentado fue llevado a cabo dentro de un vagón en la parada de Maelbeek

ENRIQUE SERBETO  
BRUSELAS

La explosión fue tan fuerte que al principio ni la policía podía saber si se había producido en la estación de Maelbeek o en la más grande de Schuman. En todo caso, los terroristas estaban tratando de hacer daño al corazón de las instituciones europeas y al núcleo de la actividad política de Bruselas, el centro del barrio europeo. Un eje de metro que recorre la ciudad de este a oeste. Y un ataque lanzado en el punto en el que atraviesa los edificios que simbolizan los valores democráticos de Bélgica y Europa. Muchos funcionarios, abogados o lobbistas estaban a punto de llegar a sus oficinas con la cabeza todavía nublada por los ecos del atentado en el aeropuerto de Zaventem, cuando el infierno estalló en esta pequeña estación de metro, dentro de un vagón.

Las primeras señales que se vieron desde el exterior fueron el humo saliendo por la entrada de la calle de la Loi —una entrada de metro medio disimulada junto a un aparcamiento— y los supervivientes huyendo desesperados del horror que habían dejado dentro.

Como es una estación en un punto en el que el metro no discurre a gran profundidad, la mayoría de los que aún estaban en los andenes pudieron salir rápidamente por su propio pie. La desbandada pilló por sorpresa a los viandantes que circulaban por la zona, entre los que también había ya muchos periodistas que tienen sus oficinas cerca de las instituciones, por lo que las primeras imágenes se grabaron antes incluso de que llegase la policía a acordonar la zona.

## Llanto y horror

Se vieron caras de horror, de llanto, parejas que se abrazaban llorando, todos incapaces de describir lo que habían vivido. Los primeros testimonios de los que lograron salir de la estación hablan de una terrible onda, ardiente y atronadora, que hizo parar las escaleras mecánicas y que apagó las luces de los dos andenes. Por todas partes habla restos del falso techo y de cristales rotos.

Los metros que circulaban en las proximidades se quedaron también parados y los pasajeros tuvieron que salir caminando por la vía, entre el humo y a la luz de los teléfonos móviles. Niños que viajaban con sus padres lloraban de pánico.

En efecto, lo que nadie veía entonces era la terrible situación que estaba teniendo lugar en el interior de la estación de metro. Ni siquiera el Gobierno belga podía saber cuántos muertos se habían producido, tal era el grado de destrucción en el vagón donde probablemente el terrorista suicida se hizo volar en pedazos.

De hecho, puesto que no hay tantas cámaras como en el aeropuerto, todavía no se conocen bien los detalles de la actuación de los asesinos. A las 9 horas y 11 minutos, cuando estalló la bomba, el metro estaba parado en el andén y circulaba en dirección a Arts-Loi, la estación que enlaza con el segundo ramal del metro. Venía de la parada de Schuman, que está justo debajo del edificio de la Comisión Europea y del Consejo y que acaba de ser remodelada después de cinco años de trabajos, para conectarla con la red ferroviaria de alta velocidad.

## Evacuación

El alcalde de Bruselas, Yvan Mayeur, habló enseguida de «al menos 20 muertos», pero aún falta mucho para consolidar una cifra. Para los heridos será imposible poder olvidar las escenas que han vivido, incluso los que solamente han tenido que pasar por el terror de tener que evacuar el convoy a través de las vías del metro.

Si los terroristas hubieran optado por accionar los detonadores en una estación anterior o en la siguiente, tal vez hubieran logrado hacer un daño mayor en las infraestructuras. Pero si querían dañar a gente sencilla y vulnerable, la de Maelbeek es la más significativa para encontrar trabajadores y estudiantes en el tren, desde los que atraviesan Bruselas de punta a punta todos los días, a los que se paran porque son asistentes o becarios en el Parlamento Europeo.

El atentado ha sido un ataque contra todo lo que significa esa parte de Bruselas europea y multinacional, llena de jóvenes de todas partes y de representantes de todas las tendencias políticas. La bomba del metro estaba dirigida también contra esto. Los responsables de las instituciones europeas han hecho varias declaraciones en este sentido, dando a entender que se sienten como objetivos de unos ata-



Pasajeros del metro son evacuados tras la explosión

## Estación de metro de Maelbeek



- a) Boca de metro
- b) Comisión Europea
- c) Consejo UE

Explosiones Una  
Hora 9.30 de la mañana  
Muertos 20 (últimos datos)



## En superficie y subterráneo

### Seis años de obras

Empezó a construirse en 1970 pero no se inauguró hasta 1976. Tiene casi 60 kms. de longitud y 69 paradas, incluyendo el Premeuro, que es un metro en superficie por el que transitan tranvías.

### Líneas

Tiene cuatro líneas, más dos líneas de Premeuro. La más importante y antigua es la Línea 1. Tiene un trazado global este-oeste. Su trazado es común con la Línea 5 entre las estaciones de Gare de l'ouest (al oeste) y Mérode (al este). Tras estas dos estaciones, las líneas se separan

en direcciones distintas.

### Su funcionamiento

El horario del Metro de Bruselas es, de forma aproximada, de 5:30 a 24:00 horas. Los sábados, domingos y festivos el metro comienza a operar a las 6 de la mañana. Algunas líneas, como la 3 y la 4, comienzan a operar a diario a las 5 de la mañana.

### Poco usado

No es el transporte preferido de los bruxelenses. Da la impresión de ser más antiguo de los que es y su cobertura en algunas partes es bastante deficiente.

ques terroristas «salvajes y cobardes», como los ha calificado el primer ministro Charles Michel.

La compañía de transportes de la ciudad STIB ha prometido que a partir de hoy mismo intentará ofrecer un servicio público «lo más normal y se-

guro posible» y ha instado a los viajeros a que consulten a partir de las seis de la mañana los itinerarios que necesitan recorrer. Pero seguramente no será a través de esta estación de metro. Se tardará mucho tiempo antes de que los vagones de metro

## Ataque en el corazón de Europa **Atentado en Bruselas**



Un policía belga vigila la estación de metro de Maelbeek



Un herido es auxiliado en la estación de metro atacada



Médicos forenses llegan ayer a la estación de Maelbeek



Equipos de rescate trasladan a los heridos

puedan volver a circular por esta parte de la red.

### El día más triste

Por aquí pasan y comparten la vida de las líneas del metro y tal como ha quedado el vagón donde

ha estallado la bomba se puede deducir que los investigadores primero, y los técnicos después, tienen ante sí una larga temporada de trabajo antes de que puedan hacer que los vehículos puedan pasar por allí.

Y cuando lo hagan, probablemente los pasajeros no dejarán de recordar cada vez que pasen por Maelbeek lo que ocurrió el día más triste de esta pequeña estación de metro, decorada con humor y hasta ahora llena de recuerdos.

### Víctimas en Maelbeek

Muertos

20

Heridos

106

### La parada del horror

### Corazón político de Bruselas

Los terroristas intentaban atacar el corazón de las instituciones europeas y núcleo de la actividad política de Bruselas. Una estación de metro que une el este y el oeste de la ciudad y en la que, en ese momento, comenzaban a llegar funcionarios, abogados o lobbistas que estaban dirigiendo a duras penas las noticias del terrible atentado en el aeropuerto.

### Falta de información

En la estación de metro de Maelbeek no hay tantas cámaras de seguridad como en el aeropuerto, por eso no hay todavía pistas fiables sobre los posibles autores de este atentado como, sin embargo, sí hay ya del terrorista que actuó en el aeropuerto. Cuando estalló la bomba el metro estaba parado en la estación.

### Causar el mayor mal posible

Si los terroristas hubieran detonado la bomba en la estación anterior o en la siguiente, seguramente hubieran causado muchos más daños a las infraestructuras europeas. Pero si querían hacer daño a la mayor cantidad de gente posible, y a personas sencillas y vulnerables, escogieron la estación perfecta. El tren estaba lleno de trabajadores y estudiantes que atraviesan de un lado a otro la ciudad.

Situación en España **Atentado en Bruselas**



Reunión del ministro del Interior con los máximos responsables antiterroristas de la Policía, la Guardia Civil, el CNI y el Citco

ÁNGEL DE ANTONIO

# Interior no tiene información de un posible atentado inminente

► Se mantiene el nivel 4 de alerta pero se refuerza la seguridad en los aeropuertos

PABLO MUÑOZ  
 MADRID

El Gobierno decidió ayer mantener el nivel 4 de alerta terrorista al no disponer de datos concretos de que pueda producirse un atentado en España de forma inminente. No obstante, reforzará la seguridad en las infraestructuras aeroportuarias, ya que del análisis de los últimos atentados se ha visto que son tanto objetivo de los ataques como herramienta para moverse de un país a otro. La única diferencia entre el nivel 4 y el 5, según fuentes antiterroristas consultadas por ABC, es que en el segundo se moviliza a las Fuerzas Armadas en tareas de vigilancia de las infraestructuras críticas, como nudos de comunicación.

La medida fue adoptada en la reunión de la Mesa de Evaluación de la Amenaza Terrorista celebrada ayer por la tarde en el Ministerio del Interior, a la que asistieron los máximos responsables de la lucha contra el terrorismo de la Policía, la Guardia Civil, el CNI, el Centro de Inteligencia contra el Terrorismo y el Crimen Organizado (Citco) y los enlaces de los Mossos d'Esquadra y la Ertzaintza.

Nivel de alerta terrorista



Fuente: Ministerio del Interior

ABC

Los expertos consideraron que por el momento no es necesario aumentar el nivel de alerta porque no hay datos concretos de que se vaya a producir un atentado inminente en nuestro país, de modo que la situación actual de nivel 4 se considera de momento suficiente para hacer frente a la amenaza.

Se hace una excepción con las infraestructuras aeroportuarias, cuya vigilancia se va a reforzar. Estas instalaciones, en sus planes de seguridad,

**Cataluña**  
 Los Mossos d'Esquadra, además, vigilarán en vagones de metro de líneas consideradas sensibles

tienen sus propios niveles de alerta. Hasta ayer estaba en el 1, y ahora pasa al 2, pero siempre en el marco general de alerta 4 para toda España.

Los Mossos d'Esquadra, además de los aeropuertos, decidieron por su parte extremar la vigilancia en el metro, incluso dentro de los propios vagones en determinadas líneas sensibles en los que se desplegarán agentes con armas largas.

La única razón para decretar la máxima alerta terrorista sería intentar dar tranquilidad a los cientos de miles de personas que estos días van a salir a las calles en las procesiones de Semana Santa, pero lo cierto es que en un país como España la presencia de las Fuerzas Armadas en las calles podría tener

justo el efecto contrario al deseado.

Además, si esa decisión no se tomó con motivo de los atentados de París de noviembre del año pasado no era lógico que se tomara ahora, según fuentes de la lucha contra el terrorismo consultadas por ABC. «La totalidad de las capacidades de las Fuerzas de Seguridad y de los Servicios de Inteligencia -insisten las mismas fuentes- están volcadas en la investigación y prevención del terrorismo yihadista, hasta ahora con muy buenos resultados».

Hay que tener en cuenta además que el tipo de despliegue que requiere el nivel 5 de alerta antiterrorista no puede mantenerse durante mucho tiempo, primero porque implica a decenas de miles de personas, segundo porque su coste económico es muy elevado y tercero porque solo está previsto para situaciones muy puntuales.

## Riesgo elevado

No obstante, el nivel de riesgo de atentado terrorista en España sigue siendo muy alto, no ya solo porque las amenazas son continuas -la última de ellas de esta misma semana-, sino porque los datos objetivos así lo confirman. Desde nuestro país han partido no menos de 150 individuos para incorporarse a las filas de Daesh o Al Qaeda en Siria o Irak, de los que una veintena ha retornado; el número de detenidos -desde 2015 hasta ahora son ya 83- es de los más altos de Europa; un 30% de los arrestados habían tomado ya la decisión de cometer atentados en España, y el riesgo de radicalización, especialmente en comunidades como Cataluña, Andalucía, Comunidad Valenciana y Madrid es elevado.